

T.C
ÇAYIROVA KAYMAKAMLIĞI
GOSB TADİM JALE YÜCEL MESLEKİ VE TEKNİK ANADOLU LİSESİ MÜDÜRLÜĞÜ

2024-2028 STRATEJİK PLANI

İSTİKLALMARŞI

Korkma, sönmez bu şafaklarda yüzen al sancak;
Sönmeden yurdumun üstünde tüten en son ocak.
O benim milletimin yıldızıdır, parlayacak;
O benimdir, o benim milletimindir ancak.

Çatma, kurban olayım, çehreni ey nazlı hilal!
Kahraman ırkıma bir gül! Ne bu şiddet, bu celal?
Şana olmaz dökülen kanlarımız sonra helal...
Hakkıdır Hakk'a tapan milletimin istiklal!

Ben ezelden beridir hür yaşadım, hür yaşarım.
Hangi çılgın bana zincir vuracakmış? Şaşarım!
Kükremiş sel gibiyim, bendimi çiğner, aşarım.
Yırtarım dağları, enginlere sığmam taşarım.

Garbın afakını sarmışsa çelik zırhlı duvar,
Benim iman dolu göğsüm gibi serhaddim var.
Ulusun, korkma! Nasıl böyle bir imanı boğar,
"Medeniyet!" dediğin tek dişi kalmış canavar?

Arkadaş! Yurduma alçakları uğratma sakın.
Siper et gövdeni, dursun bu hayasızca akın.
Doğacaktır sana va'dettiği günler Hakk'ın...
Kim bilir, belki yarın, belki yarından da yakın.

Bastığın yerleri "toprak!" diyerek geçme, tanı:
Düşün altındaki binlerce kefensiz yatanı.
Sen şehit oğlusun, incitme, yazıktır atanı:
Verme, dünyaları alsan da, bu cennet vatanı.

Kim bu cennet vatanın uğruna olmaz ki feda?
Şüheda fişkıracak toprağı sıksan, şühedal
Canı, cananı bütün varımı alsın da Huda,
Etmesin tek vatanımdan beni dünyada cüda.

Ruhumun senden, İlahi, şudur ancak emeli:
Değmesin mabedimin göğsüne namahrem eli.
Bu ezanlar ezanlar-ki şahadetleri dinin temeli
Ebedi yurdumun üstünde benim inlemeli.

O zaman vecd ile bin secde eder-varsa-taşım,
Her cerihamdan, İlahi, boşanıp kanlı yaşım,
Fışkırır ruh-ı mücerred gibi yerden na'sım;
O zaman yükselerek arşa değer belki başım.

Dalgalan sen de şafaklar gibi ey şanlı hilal!
Olsun artık dökülen kanlarımın hepsi helal!
Ebediyen sana yok, ırkıma yok izmihlal:
Hakkıdır, hür yaşamış bayrağımın hürriyet;
Hakkıdır, Hakk'a tapan, milletimin istiklal!

Mehmet AKİF ERSOY



Öğretmenler;
Yeni Nesil Sizin
Eseriniz Olacaktır.

H. Öztürk



GENÇLİĞE HİTABE

Ey Türk gençliği! Birinci vazifen, Türk İstiklalini, Türk cumhuriyetini, ilelebet, muhafaza ve müdafaa etmektir.

Mevcudiyetinin ve istikbalinin yegane temeli budur. Bu temel, senin, en kıymetli hazinendir. İstikbalde dahi, seni, bu hazineden, mahrum etmek isteyecek, dahili ve harici, bedhahların olacaktır. Bir gün, istiklal ve cumhuriyeti müdafaa mecburiyetine düşersen, vazifeye atılmak için, içinde bulunacağın vaziyetin imkan ve şartlarını düşünmeyeceksin! Bu imkan ve şart, çok namüsaıt bir mahiyette tezahür edebilir. İstiklal ve cumhuriyetine kastedecek düşmanlar, bütün dünyada emsali görülmemiş bir galibiyetin mümessili olabilirler. Cebren ve hile ile aziz vatanın, bütün kaleleri zapt edilmiş, bütün tersanelerine girilmiş, bütün orduları dağıtılmış ve memleketin her köşesi bilfiil işgal edilmiş olabilir. Bütün bu şartlardan daha elim ve daha vahim olmak üzere, memleketin dahilinde, iktidara sahip olanlar gafflet ve dalalet ve hatta hiyanet içinde bulunabilirler. Hatta bu iktidar sahipleri şahsi menfaatlerini, müstevlerin siyasi emelleriyle tevhit edebilirler. Millet, fakr u zaruret içinde harap ve bitap düşmüş olabilir.

Ey Türk istikbalinin evladı! İşte, bu ahval ve şart içinde dahi, vazifen; Türk istiklal ve cumhuriyetini kurtarmaktır! Muhtaç olduğun kudret, damarlarındaki asil kanda, mevcuttur!

H. Öztürk

Okul/Kurum Bilgileri

İli: KOCAELİ		İlçesi: ÇAYIROVA	
Adres:	Gosb akse mahallesi. Tem yan yolu 1100sok no:1107 Posta Kodu : 41420	Coğrafi Konum (link)	40°50'22.0"N 29°25'08.5"E
Telefon Numarası:	262 677 11 01	Faks Numarası:	262 677 11 02
e- Posta Adresi:	tadimjale@gmail.com	Web sayfası adresi:	http://gosbtadimeml.meb.k12.tr/
Kurum Kodu:	970840	Öğretim Şekli:	Tam Gün

SUNUŞ

Eđitim đretime bařladıđımız 2008 yılından itibaren srekli ilerlemenin, geliřmenin, kurumsallařmanın peřinde yol almaya alıřıyoruz. 2024 yılına gireceđimiz bu srete de yaptığımız alıřmaların semeresini almaktan da gurur duyuyoruz. Yaptığımız bu planlama da bizim gelecek adına hedeflerimizi somutlařtırma amacı tařımaktadır. Bu hedefler dođrultusunda genlerimiz, okulumuz, blgemiz ve lkemiz adına bir řeyler yapabilmek bizim onurumuz olacaktır. Bu planlamayı hazırlarken de đretmenlerimizle birlikte el ele, gnl gnle verip fikir mzakereleri yaparak gelecek adına daha iyiyi nasıl bařarının peřinde kořtuk. İřte bu planlama bu hedefimizin rehberi olacaktır. Bu planlama dođrultusunda 2024-2028 hedeflerimizin gerekleřebilmesinin peřinde kořacak ve bu noktada kurumumuzun, geleceđimiz adına yaptığı katkıyı da gzlemlemiř olacađız. Daha iyi bir gelecek adına hep daha iyinin peřinde kořacak ve bu planlamanın gereklerini yerine getirerek de daha iyi geleceđe katkıda bulunacađız. Bu arada tek bařına hareket etmekle kurumsallařmanın olamayacađı ve bu stratejik planlamayı faaliyete geirmenin olanaksız olacađını dřnrsek bu noktada beraber hareket edeceđimiz herkesle ortak alıřmaya hazır olduđumuzu belirtmek isterim. İster kurum olsun, isterse birey bize buna noktada yapılacak her trl yardımda elimizi uzatmaya hazırız. Bu planlamanın bizi 2028 yılında nerelerde olduđumuzu gsterip řimdiden 2028'lerin, 2032'lerin stratejik planlamasını yapmanın ve bunu bařarmıř olmamızın gururunu yařamamız dileđiyle...



İlker YAŐAR
Okul Mdr

İÇİNDEKİLER

SUNUŞ.....	4
1. GİRİŞ VE STRATEJİK PLANIN HAZIRLIK SÜRECİ	7
1.1 Strateji Geliştirme Kurulu ve Stratejik Plan Ekibi.....	7
1.2 Planlama Süreci.....	7
2. DURUM ANALİZİ	9
2.1 Kurumsal Tarihçe.....	10
2.2 Uygulanmakta Olan Stratejik Planın Değerlendirilmesi.....	11
2.3 Mevzuat Analizi.....	11
2.4 Üst Politika Belgeleri Analizi.....	13
2.5 Faaliyet Alanları ile Ürün/Hizmetlerin Belirlenmesi.....	20
2.6 Paydaş Analizi	21
2.7 Kuruluş İçi Analiz.....	25
2.7.1 Teşkilat Şeması.....	25
2.7.2 İnsan Kaynakları	25
2.7.3 Teknolojik Düzey.....	30
2.7.4 Mali Kaynaklar	32
2.7.5 İstatistik Veriler	33
2.8 Çevre Analizi (PESTLE)	33
2.9 Güçlü ve Zayıf Yönler ile Fırsatlar ve Tehditler (GZFT) Analizi	36
2.10 Tespit ve İhtiyaçların Belirlenmesi	37
3. GELECEĞE BAKIŞ	40
3.1 Misyon.....	40
3.2 Vizyon	40
3.3 Temel Değerler	40
3.4 Amaç, Hedef ve Performans Göstergesi ile Stratejiler	40
4. MALİYETLENDİRME.....	46
5. İZLEME VE DEĞERLENDİRME	48
EKLER:	49

1.BÖLÜM

GİRİŞ VE STRATEJİK PLANIN HAZIRLIK SÜRECİ

1. GİRİŞ VE STRATEJİK PLANIN HAZIRLIK SÜRECİ

1.1 Strateji Geliştirme Kurulu ve Stratejik Plan Ekibi

Stratejik Planlama çalışmaları, Millî Eğitim Bakanlığı Strateji Geliştirme Başkanlığının 2022-21 Sayılı Genelgesi gereğince başlatılmıştır.

Strateji Geliştirme Kurulu: Okul müdürünün başkanlığında, bir okul müdür yardımcısı, bir öğretmen ve okul/aile birliği başkanı ile bir yönetim kurulu üyesi olmak üzere 5 kişiden oluşan üst kurul kurulur.

Stratejik Plan Ekibi: Okul müdürü tarafından görevlendirilen ve üst kurul üyesi olmayan müdür yardımcısı başkanlığında, belirlenen öğretmenler ve gönüllü velilerden oluşur.

Tablo 1. Strateji Geliştirme Kurulu ve Stratejik Plan Ekibi Tablosu

Strateji Geliştirme Kurulu Bilgileri		Stratejik Plan Ekibi Bilgileri	
Adı Soyadı	Ünvanı	Adı Soyadı	Ünvanı
İlker YAŞAR	Okul Müdürü	Ahmet UMUÇ	Müdür Yard.
Cengiz ALBAYRAK	Müdür Baş yard.	Burak Kaan TOPÇU	Öğretmen
Ferhat YANIK	Öğretmen	Sunay MUTLU	Öğretmen
Gizem ALBAYRAK	Öğretmen	İlker Tönel	Öğretmen
Hasan KARAGÖZ	O.A.B. Başkanı	Barış İPEK	Öğretmen

1.2 Planlama Süreci

2024-2028 dönemi stratejik plan hazırlanma süreci Strateji Geliştirme Kurulu ve Stratejik Plan Ekibinin oluşturulması ile başlamıştır. Ekip tarafından oluşturulan çalışma takvimi kapsamında ilk aşamada durum analizi çalışmaları yapılmış ve durum analizi aşamasında, paydaşlarımızın plan sürecine aktif katılımını sağlamak üzere paydaş anketi, toplantı ve görüşmeler yapılmıştır. Durum analizinin ardından geleceğe yönelim bölümüne geçilerek okulumuzun/kurumumuzun amaç, hedef, gösterge ve stratejileri belirlenmiştir.

2.BÖLÜM

DURUM ANALİZİ

2. DURUM ANALİZİ

Stratejik planlama sürecinin ilk adımı olan durum analizi, okulumuzun/kurumumuzun “neredeyiz?” sorusuna cevap vermektedir. Okulumuzun/kurumumuzun geleceğe yönelik amaç, hedef ve stratejiler geliştirebilmesi için öncelikle mevcut durumda hangi kaynaklara sahip olduğu ya da hangi yönlerinin eksik olduğu ayrıca, okulumuzun/kurumumuzun kontrolü dışındaki olumlu ya da olumsuz gelişmelerin neler olduğu değerlendirilmiştir. Dolayısıyla bu analiz, okulumuzun/kurumumuzun kendisini ve çevresini daha iyi tanımasına yardımcı olacak ve stratejik planın sonraki aşamalarından daha sağlıklı sonuçlar elde edilmesini sağlayacaktır. Durum analizi bölümünde, aşağıdaki hususlarla ilgili analiz ve değerlendirmeler yapılmıştır;

- Kurumsal tarihçe
- Uygulanmakta olan planın değerlendirilmesi
- Mevzuat analizi
- Üst politika belgelerinin analizi
- Faaliyet alanları ile ürün ve hizmetlerin belirlenmesi
- Paydaş analizi
- Kuruluş içi analiz
- Dış çevre analizi (Politik, ekonomik, sosyal, teknolojik, yasal ve çevresel analiz)
- Güçlü ve zayıf yönler ile fırsatlar ve tehditler (GZFT) analizi
- Tespit ve ihtiyaçların belirlenmesi

2.1 Kurumsal Tarihçe

Okulumuz 2008-2009 Eğitim-Öğretim yılında geçici olarak Hatice Bayraktar Endüstri Meslek Lisesinde Eğitim-Öğretime başlamıştır.

2009-2010 Eğitim-Öğretim yılında kendi binasına taşınmıştır. Okulumuz TADIM Gıda Maddeleri Sanayi ve Ticaret A.Ş ve GOSB katılımcıları tarafından ortaklaşa yaptırılmıştır. 2010-2011 Eğitim-Öğretim yılında ek bina olarak atölye ve spor salonu GOSB katılımcıları tarafından yaptırılacaktır. Şu anda okulumuzda Elektrik-Elektronik Teknolojileri Alanı bulunmaktadır. 2010-2011 Eğitim-Öğretim yılında Anadolu Teknik Bilişim Teknolojileri ve 2011-2012 Eğitim Öğretim Yılında Anadolu Meslek alanı açılmıştır.

2.2 Uygulanmakta Olan Stratejik Planın Değerlendirilmesi

Sosyal ve ekonomik yönden gelişmiş her ülke, eğitime büyük önem vermiş, eğitim sayesinde hedeflediği noktaya ulaşmıştır. Çünkü eğitim, her insanın yaşamında, her toplumun, her ülkenin geleceğinin garanti altına alınmasında en etkin ve asla ihmale gelmeyen çok önemli bir faktördür. Bu nedenle kamu kaynaklarını etkin kullanarak, kentin ve ülkenin ihtiyaçlarına cevap verebilmek; kaynakların verimli kullanılması gerektiğini göz önünde bulundurarak, ihtiyaçlar arasında öncelik ve planlama çalışması yapmak; tüm bu çalışmaları yaparken kurumlara bütçe disiplini, katılımcılık, izleme, değerlendirme alışkanlığı ve hesap verme sorumluluğu kazandırmak hedefimizdir.

Gelişen ve sürekliliği izlenebilen, bilgi ve planlama temellerine dayanan güçlü bir yaşam standardı ve ekonomik yapı; stratejik amaçlar, hedefler ve planlanmış zaman diliminde gerçekleşecek uygulama faaliyetleri ile (STRATEJİK PLAN) oluşabilmektedir. Okulumuz, daha iyi bir eğitim seviyesine ulaşmak düşüncesiyle sürekli yenilenmeyi ve kalite kültürünü kendisine ilke edinmeyi amaçlamaktadır. Kalite kültürü oluşturmak için eğitim ve öğretim başta olmak üzere insan kaynakları ve kurumsallaşma, sosyal faaliyetler, alt yapı, toplumla ilişkiler ve kurumlar arası ilişkileri kapsayan 2024-2028 stratejik planı hazırlanmıştır.

Büyük önder Atatürk'ü örnek alan bizler; Çağa uyum sağlamış, çağı yönlendiren gençler yetiştirmek için kurulan okulumuz, geleceğimizi teminatı olan öğrencilerimizi daha iyi imkânlarla yetiştirip, düşünce ufku ve yenilikçi ruhu açık Türkiye Cumhuriyeti'nin çitasını daha yükseklerle taşıyan bireyler olması için öğretmenleri ve idarecileriyle özveriyle bir şekilde tüm azmimizle çalışmaktayız.

GOSB TADIM JALE YÜCEL Mesleki ve Teknik Anadolu Lisesi olarak en büyük amacımız yalnızca lise mezunu gençler yetiştirmek değil, girdikleri her türlü ortamda çevresindekilere ışık tutan, hayata hazır, hayatı aydınlatan, mesleğinde uzman ve bizleri daha da ileriye götürecek gençler yetiştirmektir. İdare ve öğretmen kadrosuyla bizler çağa ayak uydurmuş, yeniliklere açık, Türkiye Cumhuriyetini daha da yükseltecek gençler yetiştirmeyi ilke edinmiş bulunmaktayız.

GOSB TADIM JALE YÜCEL Mesleki ve Teknik Anadolu Lisesi'nin stratejik planlama çalışmasına önce durum tespiti, yani okulun SWOT analizi yapılarak başlanmıştır. SWOT analizi tüm idari personelin ve öğretmenlerin katılımıyla uzun süren bir çalışma sonucu ilk şeklini almış, varılan genel sonuçların sadeleştirilmesi ise Okul Gelişim Yönetim Ekibi tarafından yapılmıştır. Daha sonra SWOT sonuçlarına göre stratejik planlama aşamasına geçilmiştir. Bu süreçte okulun amaçları, hedefleri, hedeflere ulaşmak için gerekli faaliyetler yazılmıştır. Denilebilir ki SWOT analizi bir kilometre taşıdır, okulumuzun bugünkü resmidir. Stratejik planlama ise bugünden yarına nasıl hazırlanmamız gerektiğine dair kalıcı bir belgedir.

Stratejik Plan'da belirlenen hedeflerimizi ne ölçüde gerçekleştirdiğimiz, plan dönemi içindeki her yılsonunda gözden geçirilecek ve gereken revizyonlar yapılacaktır.

GOSB TADIM JALE YÜCEL Mesleki ve Teknik Anadolu Lisesi Stratejik Planı (2024-2028)'de belirtilen amaç ve hedeflere ulaşmamızın Okulumuzun gelişme ve kurumsallaşma süreçlerine önemli katkılar sağlayacağına inanmaktayız.

Stratejik Plan Ekibi

2024-2028 dönemi stratejik plan hazırlanması süreci Üst Kurul ve Stratejik Plan Ekibinin oluşturulması ile başlamıştır. Ekip tarafından oluşturulan çalışma takvimi kapsamında ilk aşamada durum analizi çalışmaları yapılmış ve durum analizi aşamasında paydaşlarımızın plan sürecine aktif katılımını sağlamak üzere paydaş anketi, toplantı ve

görüşmeler yapılmıştır. Durum analizinin ardından geleceğe yönelim bölümüne geçilerek okulumuzun amaç, hedef, gösterge ve eylemleri belirlenmiştir.

2.3 Mevzuat Analizi

Milli Eğitim Müdürlüğü T.C. Anayasası çerçevesinde yürüttüğü faaliyetler ve sunduğu hizmetler aşağıda bazıları yazılı Kanun ve Yönetmeliklerde belirtilmiştir. Kurumun yetki, görev ve sorumlulukları MEB Milli Eğitim Müdürlükleri Yönetmeliğinde açıklanmıştır. Okulumuz öncelikle bu mevzuat çerçevesinde eğitim öğretim, proje üretme gibi faaliyetlerinde bulunmaktadır. Faaliyetlerin esas alındığı bazı Kanunlar şunlardır;

KANUN			
Tarih	Sayı	No	Adı
23/07/1965	12056	657	Devlet Memurları Kanunu
24/10/2003	25269	4982	Bilgi Edinme Hakkı Kanunu
19/6/1986	19139	3308	MESLEKİ EĞİTİM KANUNU

YÖNETMELİK		
Yayımlandığı Resmi Gazete/Tebliğler Dergisi		Adı
Tarih	Sayı	
12/10/2013	28793	Milli Eğitim Bakanlığı Personelinin Görevde Yükselme, Unvan Değişikliği ve Yer Değiştirme Suretiyle Atanması Hakkında Yönetmelik
01/09/2018	30522	Milli Eğitim Bakanlığı Ortaöğretim Kurumları Yönetmeliği

YÖNERGE		
Yayın		Adı
Tarih	Sayı	
25/10/2013	3087071	Milli Eğitim Bakanlığı Ortaöğretim Kurumlarına Geçiş Yönergesi

2.4 Üst Politika Belgeleri Analizi

Üst politika belgeleri;

- 12. Kalkınma Planı
- Cumhurbaşkanlığı Programı,
- Orta Vadeli Program,
- Cumhurbaşkanlığı Yıllık Programı,
- Millî Eğitim Bakanlığı Stratejik Planı,
- İl Millî Eğitim Müdürlüğü Stratejik Planı,
- İlçe Millî Eğitim Müdürlüğü Stratejik Planı

Tablo 2. Üst Politika Belgeleri Analizi Tablosu

TEMA: Eğitim Öğretime Erişim ve Katılım	
Okul/Kurum Türü: Mesleki ve Teknik Anadolu Lisesi (MTAL)	
Amaç	A1. Öğrencilerin eğitim ve öğretime etkin katılımlarıyla süreci tamamlamalarını sağlamak.
Hedef	H1.1. Öğrencilerin okula erişim, devam ve okulu tamamlama oranları artırılacaktır.
Performans Göstergeleri	PG1.1.1. Bir eğitim ve öğretim yılında devamsızlık süresi 20 günden (mazeretli ve mazeretsiz) fazla olan öğrenci oranı (%) PG1.1.2. Bir eğitim ve öğretim yılında sınıf tekrar eden öğrenci oranı (%) PG1.1.3. Bir eğitim ve öğretim yılında örgün eğitimden ayrılan öğrenci oranı (%) PG1.1.4. Okula kayıt olanların mezun olma oranı (%) PG1.1.5. Bir eğitim ve öğretim yılında destekleme ve yetiştirme kurslarına kayıt yaptıran öğrenci oranı (%) PG1.1.6. Destekleme ve yetiştirme kurslarındaki toplam ders saatinin 1/5'ine devam etmeyen öğrenci oranı (%)
Stratejiler	S1. Öğrencilerin devamsızlık nedenleri belirlenecek, öğrenci ve veli iş birliğiyle bu nedenleri ortadan kaldırmaya yönelik çalışmalar yürütülecektir. S2. Öğrenci devamsızlığının olumsuz etkilerini azaltmaya yönelik eksik kazanımların giderilmesi, sosyal etkinlikler, uzaktan öğrenme olanaklarına ilişkin farkındalık çalışmaları gibi telafi tedbirleri alınacaktır. S3. Okul ortamının öğrenciler için cazip hale gelmesini sağlayacak sosyal, sportif vb. imkânlar artırılacaktır. S4. Sınıf tekrarı nedenleri araştırılarak buna yönelik önleyici tedbirler geliştirilecektir. S5. DYK kurslarına devamsızlık nedenleri araştırılarak devamsızlığı azaltacak çalışmalar yapılacaktır. S6. Öğrencilerin örgün eğitimden ayrılma nedenleri araştırılıp okul kaynaklı nedenlerin ortadan kaldırılmasına yönelik tedbirler alınacaktır. S7. Özel eğitim ihtiyacı olan öğrencilerin uygun alanda eğitim alabilmeleri için rehberlik ve yönlendirme faaliyetleri yapılacaktır. S8. Öğrencilerin okula, okul kültürüne ve eğitim alacakları alana uyumunu güçlendirmek için çalışmalar yürütülecektir.

TEMA: Eğitim Öğretime Erişim ve Katılım	
Okul/Kurum Türü: Mesleki ve Teknik Anadolu Lisesi (MTAL)	
Amaç	A1. Öğrencilerin eğitim ve öğretime etkin katılımlarıyla süreci tamamlamalarını sağlamak.
Hedef	H1.2. Öğrencilerin ders dışı etkinliklere katılım oranları artırılabacaktır.
Performans Göstergeleri	PG1.2.1. Bir eğitim ve öğretim yılında bilimsel, sosyal, kültürel, sanatsal ve sportif alanlarda kurum içi ve kurum dışı en az iki faaliyete katılan öğrenci oranı (%) PG1.2.2. Bir eğitim ve öğretim yılında en az iki toplum hizmeti faaliyetine katılan öğrenci oranı (%) PG1.2.3. Bir eğitim ve öğretim yılında yerel, ulusal ve uluslararası proje, yarışma vb. etkinliklere katılan öğrenci oranı (%)
Stratejiler	S1. Her bir öğrencinin bir kulüp faaliyetinde aktif olarak yer alması sağlanarak kulüp faaliyetlerinin etkinliği artırılabacaktır. S2. Öğrencilerin seviyelerine uygun olarak toplumsal sorunların çözümüne katkı sağlamak amacıyla afet ve acil durum, çevre, eğitim, spor, kültür ve turizm, sağlık ve sosyal hizmetler alanlarında toplum hizmeti faaliyetlerine katılımları artırılabacaktır. S3. Öğrencilerin yerel, ulusal ve uluslararası proje ve yarışmalara katılmaları teşvik edilecektir. S4. Okulda eğitimi verilen meslek alanlarının öğretim programı kazanımlarına uygun olarak kurum dışı etkinliklere katılım teşvik edilecektir. S5. Okulda oluşturulacak bilim kulübü aracılığıyla yerel düzeyde etkinliklerin düzenlenmesi sağlanacaktır. S6. Sektörle iş birliği içerisinde yürütülen bilimsel, sosyal, kültürel, sanatsal ve sportif alanlardaki faaliyetler artırılabacaktır.

TEMA: Eğitim ve Öğretimde Kalite	
Okul/Kurum Türü: Mesleki ve Teknik Anadolu Lisesi (MTAL)	
Amaç	A2. Ulusal ve uluslararası alanda mesleki yeterliliği ile kabul gören, mesleki değerlere sahip, yaratıcı, yenilikçi, girişimci, üretken, ekonomiye değer katan ehil işgücü yetiştirilmesi sağlanacaktır.
Hedef	H2.1. Öğrencilerin genel derslerdeki başarı ortalamaları artırılabacaktır.
Performans Göstergeleri	PG2.1.1. Matematik dersi not ortalaması PG2.1.2. Türk dili ve Edebiyatı dersi not ortalaması PG2.1.3. Ortak dersler not ortalaması PG2.1.4. Yabancı dil dersleri not ortalaması PG2.1.5. Öğrenci başına okunan kitap ortalaması
Stratejiler	S1. Öğrencilerin genel derslerdeki kazanım eksiklikleri tespit edilerek destekleme ve yetiştirme kurslarıyla akademik yeterliklerinin artırılması sağlanacaktır. S2. Uzaktan eğitim videoları aracılığıyla öğrencilerin tamamlayıcı ve destekleyici eğitim almaları sağlanacaktır. S3. Okulda düzenlenen münazara, panel vb. etkinlikler vasıtasıyla öğrencilerin dili kullanma ve kendilerini ifade etme becerileri geliştirilecektir. S4. Öğrencilerin kitap okumasını teşvik etmek için etkinlikler düzenlenecektir. S5. Okul içinde makale, kompozisyon yazma, resim yapma vb. yarışmalar düzenlenecek ve öğrencilerin ödüllendirilmesi sağlanacaktır. S6. Derslerde proje tabanlı yöntem kullanılarak öğrencilerin analiz, sentez ve değerlendirme becerilerinin geliştirilmesi sağlanacaktır.

	S7. Her bir öğrencinin hazır bulunuşluk seviyesine uygun en az bir proje ve etkinliğe katılması sağlanacaktır.
--	--

TEMA: Eğitim ve Öğretimde Kalite	
Okul/Kurum Türü: Mesleki ve Teknik Anadolu Lisesi (MTAL)	
Amaç	A2. Ulusal ve uluslararası alanda mesleki yeterliliği ile kabul gören, mesleki değerlere sahip, yaratıcı, yenilikçi, girişimci, üretken, ekonomiye değer katan ehil işgücü yetiştirilmesi sağlanacaktır.
Hedef	H2.2. Öğrencilerin mesleki beceri ve yetkinlikleri geliştirilecektir.
Performans Göstergeleri	PG2.2.1. Meslek dersleri yıl sonu puan ortalaması PG2.2.2. Beceri eğitimi yıl sonu puan ortalaması PG2.2.3. Beceri eğitimi alan öğrencilerden işletmenin öğrenci becerileri ile ilgili memnuniyet oranı PG2.2.4. Beceri eğitimi alan öğrencilerden işletmenin mesleki etik ile ilgili memnuniyet oranı PG2.2.5. Öğrencilerin beceri eğitimi aldıkları işletmeden memnuniyet oranı PG2.2.6. Yeşil becerilerle ilgili hazırlanan en az bir etkinlik/projeye katılan öğrenci oranı PG2.2.7. Öncelikli olarak yapay zekâ, ileri teknoloji vb. konularda üretilen proje sayısı (bilişim, elektrik ve elektronik teknolojileri alanı) PG2.2.8. Öncelikli olarak yapay zekâ, ileri teknoloji vb. alanlarda yerel, ulusal ve uluslararası boyutlarda katılım sağlanan etkinlik sayısı PG2.2.9. Buluş, patent, marka ve faydalı model başvuru sayısı
Stratejiler	S1. Meslek derslerinde proje tabanlı yöntem kullanılarak öğrencilerin analiz, sentez ve değerlendirme becerilerinin geliştirilmesi sağlanacaktır. S2. Bakanlık tarafından hazırlanan eğitim-iş ahlakı ve öğrenci yeterlilikleri anketlerinin işletmeler ve öğrenciler tarafından doldurması sağlanacaktır. Anket sonuçları değerlendirilerek sonuçlara uygun stratejiler belirlenecektir. S3. Öğrencilerin atölye ve laboratuvar derslerinde fiziki mekân sorumluluğu alması sağlanarak öğrencilerde sorumluluk bilinci geliştirilecektir. S4. Mesleki ve teknik eğitimle ilgili yerel, ulusal ve uluslararası boyutta düzenlenen etkinliklere katılım sağlanacaktır. S5. Öğrencilerin alanlarında becerilerini geliştirmelerini, mesleki yeterliklerinin farkına varmalarını sağlamak amacıyla fikri mülkiyet alanında çalışmalar geliştirilecektir. S6. Çevre okullarda eğitim gören öğrencilerde iklim değişikliği ve yeşil dönüşüm konularında farkındalık oluşturulmasına yönelik faaliyetler gerçekleştirilecektir.

TEMA: Eğitim ve Öğretimde Kalite	
Okul/Kurum Türü: Mesleki ve Teknik Anadolu Lisesi (MTAL)	
Amaç	A2. Ulusal ve uluslararası alanda mesleki yeterliliği ile kabul gören, mesleki değerlere sahip, yaratıcı, yenilikçi, girişimci, üretken, ekonomiye değer katan ehil işgücü yetiştirilmesi sağlanacaktır.
Hedef	H2.3. Bir üst öğrenime yerleşen mesleki ve teknik ortaöğretim öğrencileri sayısı artırılabilecektir.
Performans Göstergeleri	PG2.3.1. Alanında bir üst öğrenime yerleşen öğrenci oranı PG2.3.2. Ön lisans programlarına yerleşen öğrenci oranı PG2.3.3. Lisans programlarına yerleşen öğrenci oranı

Stratejiler	<p>S1. Destekleme ve yetiştirme kurslarıyla öğrencilerin genel bilgi ve kültür derslerindeki yeterlilikleri arttırılacaktır.</p> <p>S2. Dijital platformlarla öğrenciler akademik anlamda desteklenecektir.</p> <p>S3. Öğrencileri ilgi, yetenek ve ihtiyaçları doğrultusunda bir üst öğrenim programına hazırlayacak mesleki ve eğitsel rehberlik faaliyetleri yürütülecektir.</p>
--------------------	---

TEMA: Eğitim ve Öğretimde Kalite	
Okul/Kurum Türü: Mesleki ve Teknik Anadolu Lisesi (MTAL)	
Amaç	A2. Ulusal ve uluslararası alanda mesleki yeterliliği ile kabul gören, mesleki değerlere sahip, yaratıcı, yenilikçi, girişimci, üretken, ekonomiye değer katan ehil işgücü yetiştirilmesi sağlanacaktır.
Hedef	H2.4. Öğrencilerin akademik ve yaşam becerileri geliştirilmesi için rehberlik faaliyetleri güçlendirilecektir.
Performans Göstergeleri	<p>PG2.4.1. Öğrenci görüşmeleri sayısı</p> <p>PG2.4.2. Veli görüşmeleri sayısı</p> <p>PG2.4.3. Öğretmen görüşmeleri sayısı</p> <p>PG2.4.4. Düzenlenen etkinlik sayısı</p> <p>PG2.4.5. Bireysel ve grup başarısını artırma uygulamaları sayısı</p> <p>PG2.4.6. Düzenlenen kariyer günü sayısı</p>
Stratejiler	<p>S1. Sınıf rehber öğretmen ve okul rehber öğretmen arasındaki çalışma iş birliği güçlendirilerek sağlıklı ruh yapısına sahip, kendisini keşfetmeyi öğrenmiş mutlu bireyler yetiştirmeyi sağlamak amacıyla etkinlikler/uygulamalar gerçekleştirilecektir.</p> <p>S2. Rehberlik faaliyetlerinin önemi ile ilgili öğretmenlere yönelik farkındalık faaliyetleri geliştirilecektir.</p> <p>S3. Öğrencilerin yaş dönem özellikleri, bu dönemde karşılaşılabilecek sorunlar ve bu sorunlarla baş etme, öğrenci-veli sağlıklı iletişim kurma yöntemleriyle ilgili velilere yönelik etkinlikler düzenlenerek velilerin eğitim süreçlerinde yer alması sağlanacaktır.</p> <p>S4. Mesleki ve teknik ortaöğretimden mezun ve alanlarında başarı sağlamış bireylerle birlikte kariyer günleri düzenlenerek öğrencilerin motivasyonlarının artırılması sağlanacaktır.</p> <p>S5. Sektörle iş birliği içinde seminer düzenlenerek öğrencilerde girişimcilik konusunda farkındalıklarının artırılması sağlanacaktır.</p>

TEMA: Eğitim ve Öğretimde Kalite	
Okul/Kurum Türü: Mesleki ve Teknik Anadolu Lisesi (MTAL)	
Amaç	A2. Ulusal ve uluslararası alanda mesleki yeterliliği ile kabul gören, mesleki değerlere sahip, yaratıcı, yenilikçi, girişimci, üretken, ekonomiye değer katan ehil işgücü yetiştirilmesi sağlanacaktır.
Hedef	H2.5. Sektörle işbirlikleri artırılarak öğrencilerin pratik deneyim, burs ve istihdam imkânları arttırılacaktır.
Performans Göstergeleri	<p>PG2.5.1. Sektörle iş birliği kapsamında imzalanan protokol sayısı</p> <p>PG2.5.2. Protokol kapsamında beceri eğitimi alan öğrenci sayısı</p> <p>PG2.5.3. Protokol kapsamında düzenlenen işbaşı eğitimlerine katılan öğretmen sayısı</p> <p>PG2.5.4. Protokol kapsamında burs alan öğrenci sayısı</p> <p>PG2.5.5. Protokol imzalanan kurum/kuruluşlarda mezuniyetten sonra istihdam edilen öğrenci sayısı</p>

Stratejiler	<p>S1. Öğrencilerin burs, staj/beceri eğitimi ve istihdam imkânlarını artırmak, öğretmenlerin mesleki gelişimlerini sağlamak amacıyla işbaşı eğitimleri düzenlemek için mesleki ve teknik ortaöğretimde eğitimi verilen alanlarda sektörle iş birliğini güçlendirecek protokollerin sayısı artırılacaktır.</p> <p>S2. İmzalanan protokollerin yürütülme süreçleri ve uygulama sonuçları izlenerek elde edilen veriler ulusal boyutta oluşturulan protokol izleme sistemine girilecektir.</p> <p>S3. Merkezi ve mahallî düzeyde protokoller kapsamında düzenlenen işbaşı eğitimlerine öğretmenlerin katılımı sağlanacaktır.</p> <p>S4. Okul yöneticilerinin sektörle iletişim ve iş birliği becerileri güçlendirilecektir.</p>
--------------------	---

TEMA: Kurumsal Kapasite	
Okul/Kurum Türü: Mesleki ve Teknik Anadolu Lisesi (MTAL)	
Amaç	A3. Okulun amaçlarına ulaşmasını sağlayacak kurumsal imkân ve yetkinlikler verimli ve sürdürülebilir bir şekilde geliştirilecektir.
Hedef	H3.1. Okulun fiziki mekânlarının okulun ihtiyaç ve hedefleri doğrultusunda iyileştirilmesi sağlanacaktır.
Performans Göstergeleri	<p>PG3.1.1. İyileştirilen fiziki mekân (derslik, spor salonu, kütüphane, pansiyon vb.) sayısı</p> <p>PG3.1.2. Sektörle iş birliği içerisinde yenilenen atölye ve laboratuvar sayısı</p> <p>PG3.1.3. Fiziksel mekanların temizlik ve hijyenine ilişkin memnuniyet oranı (%)</p> <p>PG3.1.4. Altyapı ve donatım eksikliği bulunan fiziksel birim sayısı</p>
Stratejiler	<p>S1. Okulun fiziki mekânlarının durum tespiti yapılacak ve iyileştirilmesi için önceliklendirilmiş bir plan doğrultusunda çalışmalar yapılacaktır.</p> <p>S2. Fiziki mekânların iyileştirilmesi için kamu idareleri, belediyeler ve işverenlerle iş birlikleri yapılacaktır.</p> <p>S3. Atölye ve laboratuvarların iyileştirilmesi için sektör ile iş birlikleri yapılacaktır.</p> <p>S4. Bilişim altyapısını güçlendirmek amacıyla sektörle iş birlikleri yapılacaktır.</p> <p>S5. Temizlik ve hijyen memnuniyet düzeyi belirlemek için anketler uygulanarak yapılacak değerlendirmeler sonucunda gerekli tedbirler alınacaktır.</p>

TEMA: Kurumsal Kapasite	
Okul/Kurum Türü: Mesleki ve Teknik Anadolu Lisesi (MTAL)	
Amaç	A3. Okulun amaçlarına ulaşmasını sağlayacak kurumsal imkân ve yetkinlikler verimli ve sürdürülebilir bir şekilde geliştirilecektir.
Hedef	H3.2. Okul yöneticilerinin ve öğretmenlerin mesleki gelişimleri güçlendirilecektir.
Performans Göstergeleri	<p>PG3.2.1. Hizmet içi eğitim alan yönetici ve öğretmen oranı (%)</p> <p>PG3.2.2. İş başı eğitim alan atölye ve laboratuvar öğretmeni oranı (%)</p> <p>PG3.2.3. Hizmet içi eğitim alan genel bilgi ve kültür dersleri öğretmeni oranı (%)</p> <p>PG3.2.4. Hizmet içi eğitim alan atölye ve laboratuvar öğretmeni oranı (%)</p> <p>PG3.2.5. Uzaktan hizmet içi eğitime katılan öğretmen oranı (%)</p>

Stratejiler	<p>S1. Okul yöneticilerinin ve öğretmenlerin mesleki gelişim ihtiyaçları tespit edilerek, bu ihtiyaçları gidermeye yönelik bir mesleki gelişim planı hazırlanacaktır.</p> <p>S2. Sektörle yapılan iş birlikleri kapsamında atölye ve laboratuvar öğretmenlerinin iş başı eğitim almaları sağlanacaktır.</p> <p>S3. Kültür öğretmenlerinin alanlarında mesleki gelişimlerini ve öğretmenlik yeterliklerini geliştirmek için yerel ve merkezi düzeyde eğitim almaları sağlanacaktır.</p> <p>S4. Atölye ve laboratuvar öğretmenlerinin alanlarında mesleki gelişimlerini ve öğretmenlik yeterliklerini geliştirmek için yerel ve merkezi düzeyde eğitim almaları sağlanacaktır.</p> <p>S5. Okul yöneticilerinin ve öğretmenlerin uzaktan hizmet içi eğitimlere katılmaları teşvik edilecektir.</p> <p>S6. Okul personelinin motivasyon, iş doyum ve kurumsal bağlılık düzeylerini artıracak çalışmalar yapılacaktır.</p>
--------------------	---

TEMA: Kurumsal Kapasite	
Okul/Kurum Türü: Mesleki ve Teknik Anadolu Lisesi (MTAL)	
Amaç	A3. Okulun amaçlarına ulaşmasını sağlayacak kurumsal imkân ve yetkinlikler verimli ve sürdürülebilir bir şekilde geliştirilecektir.
Hedef	H3.3. Eğitim ve öğretimin bilişsel, duyuşsal ve davranışsal açıdan sağlıklı ve güvenli bir ortamda gerçekleştirilmesi için okul sağlığı ve güvenliği geliştirilecektir.
Performans Göstergeleri	<p>PG3.3.1. Atölye ve laboratuvarlarda yaşanan iş kazası sayısı</p> <p>PG3.3.2. Okulda yaşanan kaza sayısı</p> <p>PG3.3.3. Bağımlılıkla mücadele ile ilgili konularda eğitim alan öğrenci ve öğretmen sayısı</p> <p>PG3.3.4. Akran zorbalığı ve siber zorbalıkla ilgili konularda eğitim alan öğrenci ve öğretmen sayısı</p> <p>PG3.3.5. Sağlıklı beslenme ve obezite ile ilgili konularda verilen eğitim alan öğrenci ve öğretmen sayısı</p> <p>PG3.3.6. Hijyen, gıda güvenliği, bulaşıcı hastalıklar ile ilgili konularda verilen eğitim alan öğrenci ve öğretmensayısı</p> <p>PG3.3.7. Disiplin kuruluna sevk edilen olayı sayısı</p> <p>PG3.3.8. Sivil savunma eğitimlerine katılan öğrenci ve öğretmen sayısı</p> <p>PG3.3.9. Afet ve acil durum tatbikat sayısı</p>
Stratejiler	<p>S1. Atölye ve laboratuvarlarda iş kazası yaşanmaması için bilgilendirme faaliyetleri yapılacak ve eğitim ortamları iş güvenliği ve sağlığına uygun hâle getirilecektir.</p> <p>S2. Öğrenci, öğretmen ve velilerde farkındalık oluşturmak için bağımlılıkla mücadele, akran zorbalığı, siber zorbalık, sağlıklı beslenme ve obezite, hijyen, bulaşıcı hastalıklar ve gıda güvenliği gibi konularda alan uzmanları ile iş birliğinde eğitimler düzenlenecektir.</p> <p>S3. Okulda yaşanan disiplin olaylarının nedeni rehber öğretmen koordinasyonunda sınıf rehber öğretmeni ve öğrencilerin diğer öğretmenleriyle iş birliğinde tespit edilerek bu konuda çalışmalar yapılarak öğrencilerin ve velilerin farkındalıkları artırılacaktır.</p> <p>S4. Başarılı ve örnek davranış sergileyen öğrencilerin onur belgesiyle ödüllendirilmesi ve bu öğrencilerin diğer öğrencilere örnek olması sağlanacaktır.</p> <p>S5. Doğa, insan ve teknoloji kaynaklı (deprem, sel, heyelan, yangın, çığ ve salgın hastalıklar vd.) afetlere karşı gerekli tedbirlerin alınması için çalışmalar yapılacaktır.</p> <p>S6. Doğa, insan ve teknoloji kaynaklı (deprem, sel, heyelan, yangın, çığ ve salgın hastalıklar vd.) konularında alan uzmanları ile iş birliğinde öğretmen, öğrenci ve velilere farkındalık eğitimleri verilecektir.</p> <p>S7. Sivil savunma alanında kulüp faaliyetleri kapsamında etkinlikler düzenlenecektir.</p> <p>S8. Okulun afet ve acil durum eylem planının güncel tutulması sağlanacaktır.</p> <p>S9. Afet ve acil durum tatbikatları düzenlenecektir.</p>

TEMA: Kurumsal Kapasite	
Okul/Kurum Türü: Mesleki ve Teknik Anadolu Lisesi (MTAL)	
Amaç	A3. Okulun amaçlarına ulaşmasını sağlayacak kurumsal imkân ve yetkinlikler verimli ve sürdürülebilir bir şekilde geliştirilecektir.
Hedef	H3.5. İklim değişikliğinin olumsuz etkilerini azaltmak ve çevresel sürdürülebilirliği sağlamak için tasarruf tedbirleri kapsamında enerji verimliliği artırılacaktır.
Performans Göstergeleri	PG3.5.1. Elektrik tüketimi miktarı (kw) PG3.5.2 Su tüketim miktarı (m3) PG3.5.3. Doğalgaz/akaryakıt/kömür tüketim miktarı (m3/lt/kg) PG3.5.4. Temiz ve sürdürülebilir enerji kaynaklarından sağlanan enerji miktarı (kw)
Stratejiler	S1. Okul elektrik, su ve yakıt tüketimi miktar ve tutar olarak izlenerek tüketimi artıran unsurlar araştırılacak ve verimliliği artıracak tedbirler alınacaktır. S2. Tasarruf tedbirleri kapsamında enerji verimliliği ile ilgili farkındalık çalışmaları yapılacaktır. S3. Enerji tasarrufunun sağlanması için atölye ve laboratuvarlarda tedbir alınmasına yönelik çalışmalar yapılacaktır. S4. Enerji tasarrufuna yönelik proje geliştirilecektir. S5. Temiz ve sürdürülebilir enerji kaynaklarından daha fazla yararlanmak için çalışmalar yapılacaktır.

2.5 Faaliyet Alanları ile Ürün/Hizmetlerin Belirlenmesi

Öğrenci kayıt, kabul ve devam işleri	Eğitim hizmetleri
Öğrenci başarısının değerlendirilmesi	Öğretim hizmetleri
Sınav işleri	Toplum hizmetleri
Sınıf geçme işleri	Kulüp çalışmaları
Öğrenim belgesi düzenleme işleri	Diploma
Personel işleri	Sosyal, kültürel ve sportif etkinlikler
Öğrenci davranışlarının değerlendirilmesi	Burs hizmetleri
Öğrenci sağlığı ve güvenliği	Mezunlar (öğrenci)
Okul çevre ilişkileri	Bilimsel araştırmalar
Rehberlik	Yaygın eğitim (Mesleki Açık Lise)
Staj çalışmaları ve beceri eğitimleri	Okul sanayi ilişkileri

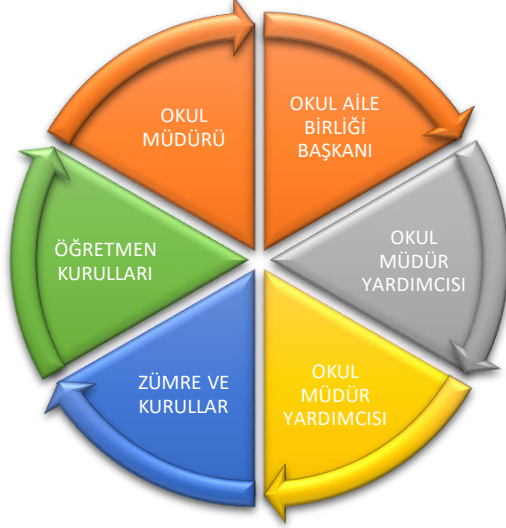
Tablo 3. Faaliyet Alanlar/Ürün ve Hizmetler Tablosu

FAALİYET ALANI: EĞİTİM	FAALİYET ALANI: YÖNETİM İŞLERİ
<p>Hizmet-1 Rehberlik Hizmetleri</p> <ul style="list-style-type: none"> • Veli • Öğrenci • Öğretmen • 	<p>Hizmet-1 Öğrenci işleri hizmeti</p> <ul style="list-style-type: none"> • Kayıt- Nakil işleri • Devam-devamsızlık • Sınıf geçme vb • Disiplin
<p>Hizmet-2 Sosyal-Kültürel Etkinlikler</p> <ul style="list-style-type: none"> • Halk oyunları • Koro • Satranç • Gezi 	<p>Hizmet-2 Öğretmen işleri hizmeti</p> <ul style="list-style-type: none"> • Derece terfi • Hizmet içi eğitim • Özlük hakları • Puantaj
<p>Hizmet-3 Spor Etkinlikleri</p> <ul style="list-style-type: none"> • Futbol, • Voleybol • Atletizm • Bilek Güreşi • Bilardo • Masa Tenisi • Okçuluk • Basketbol • Futsal 	<ul style="list-style-type: none"> • • • •
FAALİYET ALANI: ÖĞRETİM	FAALİYET ALANI: MESLEK EDİNDİRME
<p>Hizmet-1 Müfredatın işlenmesi</p> <ul style="list-style-type: none"> • 	<ul style="list-style-type: none"> • E mezun • Sosyal Paylaşım Siteler • Okul Sanayi işbirlikleri ile işe yerleştirmeler. •
<p>Hizmet-2 Kurslar</p> <ul style="list-style-type: none"> • Yetiştirme • Hazırlama • Etüt • 	<ul style="list-style-type: none"> • •
<p>Hizmet- 3 Proje çalışmaları</p> <ul style="list-style-type: none"> • AB Projeleri • Tübitak Projeleri • Hibe ve Destek Projeleri 	<ul style="list-style-type: none"> • •

2.6 Paydaş Analizi

Kurumumuzun temel paydaşları öğrenci, veli ve öğretmen olmakla birlikte eğitimin dışsal etkisi nedeniyle okul çevresinde etkileşim içinde olunan geniş bir paydaş kitlesi bulunmaktadır.

Paydaşlarımızın görüşleri anket, toplantı, dilek ve istek kutuları, elektronik ortamda iletilen önerilerde dâhil olmak üzere çeşitli yöntemlerle sürekli olarak alınmaktadır.



Öğrenci Anketi Sonuçları:

Öğrencilere yaptığımız anketlerde öne çıkan eksiklikler “okulda öğrencilerle ilgili alınan kararlarda bizlerin görüşü alınır”, “okulumuzda yeterli miktarda sanatsal ve kültürel faaliyetler düzenlenir.” “okul kantininde satılan malzemeler sağlıklı ve güvenlidir”, “okula ilettiğimiz öneri ve isteklerimiz dikkate alınır” maddeleridir.

Artı yönlerde ise “Öğretmenlere ihtiyaç duyduğumda rahatlıkla görüşebilirim” “okul müdürü ile ihtiyaç duyduğumda rahatlıkla konuşabiliyorum” “okulun rehberlik servisinde yararlanabiliyorum” “okulda kendimi güvende hissediyorum” “öğretmenler yeniliğe açık olarak derslerin işlenişinde çeşitli yöntemler kullanmaktadır.” “teneffüslerde ihtiyaçlarımı giderebiliyorum” “okulun içi ve dışı temizdir” maddeler olmuştur.

	Öğretmenlere ihtiyaç duyduğunda rahatlıkla görüşebilirim	okul müdürü ile ihtiyaç duyduğunda rahatlıkla konuşabiliyorum	okulun rehberlik servisinde yararlanabiliyorum	okula ilettiğimiz öneri ve isteklerimiz dikkate alınır	okulda kendimi güvende hissediyorum	okulda öğrencilerle ilgili alınan kararlarda bizlerin görüşü alınır	öğretmenlere yeniliğe açık olarak derslerin işlenişinde çeşitli yöntemler kullanılmaktadır	derslerde konuya göre uygun araç gereçler kullanılmaktadır.	teneffüslerde ihtiyaçlarımızı giderebiliyorum	okulun içi ve dışı temizdir	Okulun binası ve diğer fiziki mekanlar yeterlidir	okul kantininde satılan malzemeler sağlıklı ve güvenlidir	okulumuzda yeterli miktarda sanatsal ve kültürel faaliyetler düzenlenir.
1	5	3	4	5	4	3	4	1	3	2	3	2	1
2	5	3	3	2	4	1	1	3	4	4	2	1	3
3	5	1	1	1	4	1	5	5	4	2	1	1	1
4	5	5	3	3	4	1	3	3	3	4	3	1	1
5	4	1	2	1	3	1	4	2	4	4	2	1	5
6	1	4	3	1	1	1	1	1	1	2	3	1	1
7	5	5	2	1	5	1	5	1	3	1	1	1	1
8	5	1	4	1	5	3	5	3	5	4	5	1	3
9	5	5	3	1	5	1	5	2	5	5	2	1	1
10	4	2	5	2	4	2	2	3	2	4	2	3	1
11	5	5	4	1	4	1	3	3	5	4	3	3	1
12	5	4	4	1	4	1	3	2	4	4	2	1	1
13	4	2	2	1	3	1	3	4	3	4	3	3	1
14	5	5	5	3	5	1	5	3	3	5	1	1	1
15	3	5	2	1	5	1	3	1	2	3	1	1	1
16	5	1	1	1	5	1	5	5	5	1	1	5	1
17	5	5	5	4	5	3	4	5	5	4	3	2	1
18	4	4	4	4	4	4	4	2	1	5	4	3	4
19	5	5	4	3	4	1	5	4	4	4	1	2	1
20	5	4	4	3	1	2	5	5	4	3	4	1	1
21	4	4	3	2	4	2	3	4	1	3	1	1	1
22	2	2	5	1	2	1	1	2	1	2	2	2	2
ort	4,36	3,45	3,32	1,95	3,86	1,55	3,59	2,91	3,27	3,36	2,27	1,73	1,55

Öğretmen Anketi Sonuçları:

Öğretmenler için yapılan anketlerde çalışanlara yönelik sosyal ve kültürel faaliyetlerin az olduğu anlaşılmıştır.

Okulumuzda sadece öğretmenlerin kullanımına tahsis edilmiş yerler için de eksikler görülmüştür.

Öğretmenlerimiz, kendilerini okulun değerli bir üyesi olarak görmektedirler.

Okulumuzda alınan kararlar çalışanların katılımıyla alınır.

Kurumdaki tüm duyurular çalışanlara zamanında iletilir.

	OKULUMUZDA ALINAN KARARLAR ÇALIŞANLARIN KATILIMI YLA ALINIR.	KURUMDA Kİ TÜM DUYURULAR ÇALIŞANLARA ZAMANINDA İLETİLİR.	HER TÜRLÜ ÖDÜLENDİRİLMEDE ADIL OLMA TARAFSIZLIK VE OBJEKTİFLİK ESASTIR.	KENDİMİ OKULUN DEĞERLİ BİR ÜYESİ OLARAK GÖRMEKTE YİM	ÇALIŞTIĞIM OKUL BANA KENDİMİ GELİŞTİRME İMKANI TANIMAKTADIR	OKUL, TEKNİK ARAÇ GEREÇ YÖNÜNDE N YETERLİ DONANIM A SAHIPTİR.	OKULDA ÇALIŞANLARA YÖNELİK SOSYAL VE KÜLTÜREL FAALİYETLER DÜZENLENİR	OKULDA ÖĞRETMENLER ARASINDA AYRIM YAPILMA MAKTADIR	OKULUMUZDA YERELDE VE TOPLUM ÜZERİNDE OLUMLU ETKİ BIRAKACAK ÇALIŞMALAR YAPILMAKTA DIR	YÖNETİCİLERİMİZ YARATICI VE YENİLİKÇİ DÜŞÜNCELERİN ÜRETİLMESİNİ TEŞVİK EDER	YÖNETİCİLER OKULUN VİZYONUNU STRATEJİLERİN İYİLEŞTİRMEYE AÇIK ALANLARINI VS. ÇALIŞANLARLA PAYLAŞIR	OKULUMUZDA SADECE ÖĞRETMENLERİN KULLANIMINA TAHSİS EDİLMİŞ YERLER YETERLİDİR.	ALANIM A İLİŞKİN YENİLİK VE GELİŞMELERİ TAKİP EDER VE KENDİMİ GÜNCEL LERİM
1	5	5	5	5	5	5	5	5	5	5	5	5	5
2	2	2	4	5	4	4	1	2	2	2	2	2	2
3	4	2	2	1	3	4	4	2	4	3	2	1	3
4	2	4	3	4	2	4	1	5	3	3	5	3	4
5	4	4	5	5	2	3	2	4	3	4	4	4	4
6	5	4	4	4	3	4	3	4	2	4	2	4	2
7	4	4	4	4	4	4	4	4	4	4	4	4	4
8	5	5	5	5	5	5	5	5	5	5	5	5	5
9	3	4	3	4	3	2	4	4	4	4	2	3	4
10	4	5	4	4	4	4	1	4	4	4	4	3	5
11	4	4	1	4	4	4	2	4	4	4	4	4	2
12	4	4	1	1	4	1	1	4	2	4	4	2	4
13	5	5	4	5	5	4	3	4	4	4	3	1	5
14	4	1	4	4	5	4	3	4	4	4	4	1	2
15	4	4	4	4	5	4	2	4	2	5	4	3	4
16	4	4	4	3	1	3	3	3	3	3	2	3	2
17	2	4	4	4	3	2	1	2	4	2	1	1	4
ORT	3,82	3,82	3,59	3,88	3,65	3,59	2,65	3,76	3,47	3,76	3,35	2,88	3,59

Veli Anketi Sonuçları:

Velilere yapılan anketlerde ise e-okul sistemi ve okulun internet sayfası başarılı bulunmuştur, öğrencilerimizin okulu sevdiklerini düşündükleri açığa çıkmıştır. Ayrıca okul çalışanları ile rahatlıkla görüşebildikleri belirtilmiştir.

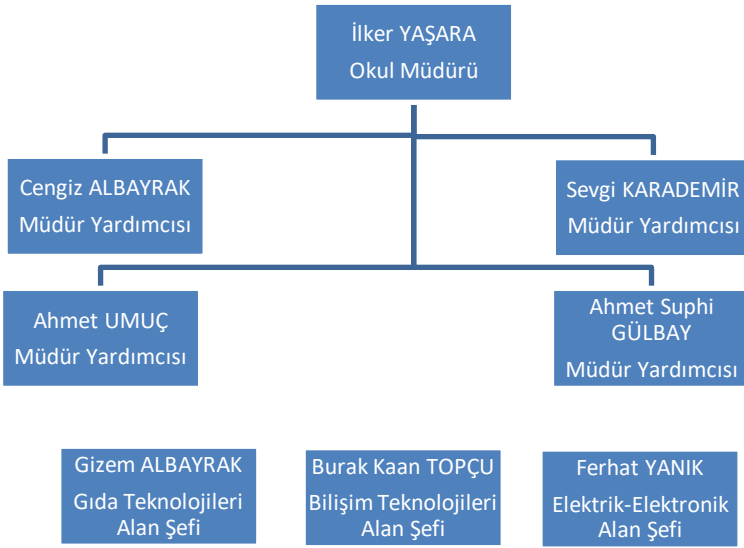
Eksik yanlar olarak veliler okul binasının konumunu beğenmedikleri ortaya çıkmaktadır ve yeteri kadar sanatsal kültürel faaliyet düzenlenmediği düşünülmektedir.

VELİ ANKET SONUÇLARI		
Sıra No	MADDELER	Sorunun Ort. Puanı
1	İhtiyaç duyduğumda okul çalışanlarıyla rahatlıkla görüşebiliyorum.	3,81
2	Bizi ilgilendiren okul duyurularını zamanında öğreniyorum.	4,24
3	Öğrencimle ilgili konularda okulda rehberlik hizmeti alabiliyorum.	3,6
4	Okula ilettiğim istek ve şikâyetlerim dikkate alınıyor.	3,55
5	Öğretmenler yeniliğe açık olarak derslerin işlenişinde çeşitli yöntemler kullanmaktadır.	3,62
6	Okulda yabancı kişilere karşı güvenlik önlemleri alınmaktadır.	3,73
7	Okulda bizleri ilgilendiren kararlarda görüşlerimiz dikkate alınır.	3,74
8	E-Okul Veli Bilgilendirme Sistemi ile okulun internet sayfasını düzenli olarak takip ediyorum.	3,72
9	Çocuğumun okulunu sevdiğini ve öğretmenleriyle iyi anlaşmış olduğunu düşünüyorum.	3,71
10	Okul, teknik araç ve gereç yönünden yeterli donanıma sahiptir.	3,81
11	Okul her zaman temiz ve bakımlıdır.	3,69
12	Okulun binası ve diğer fiziki mekânlar yeterlidir.	3,41
	OKUL VELİ ANKET PUAN ORTALAMASI	3,72

2.7 Kuruluş İçi Analiz

Bu bölümde; teşkilat yapısı, insan kaynaklarının yetkinlik düzeyi, kurum kültürü, teknoloji ve bilişim altyapısı, fiziki ve mali kaynaklara ilişkin analizlere yer verilmiştir.

2.7.1 Teşkilat Şeması



2.7.2 İnsan Kaynakları

Bu bölümde; okulumuz personeline ilişkin nicel veriler ile personelin sahip olduğu niteliklerin analizi yapılmıştır. Okul/kurumda çalışanlar ve görevleri belirlenir. Ayrıca;

- Kurumun sahip olduğu toplam norm kadro sayısı,
- Çalışan toplam personel sayısı,
- İhtiyaç duyulan branşlar ve ihtiyaç sayısı,
- Buna bağlı olarak yapılan istihdam sayısı,
- Personelin nasıl atandığı,
- Varsa geçici personelin alındığı kaynağı,
- Kadrosu olmayıp da sözleşmeli çalıştırılan personelin sayısı,
- Eğitim düzeyi, gönüllü olarak aldığı diğer görevler,
- Okul/kuruma son -en az- iki yılda gelen giden personel sayısı mümkün ise neden okul/kurumdan tayin istedikleri,

- Ortalama okulda çalışma yılı,
- Ortalama hizmet içi eğitim saati,
- Çalışana verilen ödül ve ceza sayısı gibi hususlar tablo hâlinde düzenlenebilir.
- Okul/kurumda çalışan yönetici, öğretmen, diğer personelin görevlerinin neler olduğu belirlenmelidir.

(Bu Bölümde verilen tablolar örneklendirmek amacıyla verilmiştir. Okul/kurum tablo çeşitliğini sağlayabilir.)

Tablo 5. Çalışanların Görev Dağılımı

S.NO	UNVAN	GÖREVLERİ
1	Okul müdürü	Okul müdürü; 1. Okuldesindeki sınıfın dersine girer 2. Kanun, tüzük, yönetmelik, yönerge, program ve emirlere uygun olarak görevlerini yürütmeye, 3. Okulu düzene koyar, Okulu farklı bir yaşam alanı olarak öğrenci ve öğretmen ihtiyaçlarına göre dizayn eder 4. Denetler. 5. Okulun amaçlarına uygun olarak yönetilmesinden, değerlendirilmesinden ve geliştirmesinden sorumludur. 6. Okul müdürü, görev tanımında belirtilen diğer görevleri de yapar. 7. Tüm öğretmenlerin dersini dinler ve rehberlik yapar. 8. Öğrenci ve tüm çalışanlara eğitim liderliği yapar. 9. İş sağlığı güvenliği ile ilgili aksaklıkları tespit eder gerekli tedbirleri alır.
3	Müdür yardımcısı	Müdür yardımcısı 1. Okuldesindeki sınıfın dersine girer. 2. Okulun her türlü eğitim-öğretim, yönetim, öğrenci, personel, tahakkuk, ayniyat, yazışma, sosyal etkinlikler, yatılılık, bursluluk, güvenlik, beslenme, bakım, nöbet, koruma, temizlik, düzen, halkla ilişkiler gibi işleriyle ilgili olarak okul müdürü tarafından verilen görevleri yapar 3. Müdür yardımcısı, görev tanımında belirtilen diğer görevleri de yapar. 4. İş sağlığı güvenliği ile ilgili aksaklıkları tespit eder gerekli tedbirleri komisyonunda ele alır.
4	Öğretmenler	1. İlköğretim okullarında dersler sınıf veya branş öğretmenleri tarafından okutulur. 2. Öğretmenler, kendilerine verilen sınıfın veya şubenin derslerini, programda belirtilen esaslara göre plânlamak, okutmak, bunlarla ilgili uygulama ve deneyleri yapmak, ders dışında okulun eğitim-öğretim ve yönetim işlerine etkin bir biçimde katılmak ve bu konularda kanun, yönetmelik ve emirlerde belirtilen görevleri yerine getirmekle yükümlüdürler. 3. Sınıf öğretmenleri, okuttukları sınıfı bir üst sınıfta da okuturlar. 4. İlköğretim okullarının 4 üncü ve 5 inci sınıflarında özel bilgi, beceri ve yetenek isteyen; beden eğitimi, müzik, görsel sanatlar, din kültürü ve ahlâk bilgisi, yabancı dil ve bilgisayar dersleri branş öğretmenlerince okutulur. 5. Derslerini branş öğretmeni okutan sınıf öğretmeni, bu ders saatlerinde yönetimce verilen eğitim-öğretim görevlerini yapar. 6. Okulun bina ve tesisleri ile öğrenci mevcudu, yatılı-gündüzlü, normal veya ikili öğretim gibi durumları göz önünde bulundurularak okul müdürlüğünce düzenlenen nöbet çizelgesine göre öğretmenlerin, normal öğretim yapan okullarda gün süresince, ikili öğretim yapan okullarda ise kendi devresinde nöbet tutmaları sağlanır. 7. Yönetici ve öğretmenler; Resmî Gazete, Tebliğler Dergisi, genelge ve duyurulardan elektronik ortamda yayımlananları Bakanlığın web sayfasından takip eder. 8. Elektronik ortamda yayımlanmayanları ise okur, ilgili yeri imzalar ve uygularlar. 9. Öğretmenler dersleri ile ilgili araç-gereç, laboratuvar ve işliklerdeki eşyayı, okul kütüphanesindeki kitapları korur ve iyi kullanılmasını sağlarlar.

		10. İş sağlığı güvenliği ile ilgili aksaklıkları tespit eder gerekli tedbirleri komisyona iletir. 11. Kendi zümresi ve diğer zümreler ile etkileşim halinde olmak
5	Yönetim işleri ve büro memuru	1. Müdür veya müdür yardımcıları tarafından kendilerine verilen yazı ve büro işlerini yaparlar. 2. Gelen ve giden yazılarla ilgili dosya ve defterleri tutar, yazılanların asıl veya örneklerini dosyalar ve saklar, gerekenlere cevap hazırlarlar. 3. Memurlar, teslim edilen gizli ya da şahıslarla ilgili yazıların saklanması ve gizli tutulmasından sorumludurlar. 4. Öğretmen, memur ve hizmetlilerin özlük dosyalarını tutar ve bunlarla ilgili değişiklikleri günü gününe işlerler. 5. Arşiv işlerini düzenlerler. 6. Müdürün vereceği hizmete yönelik diğer görevleri de yaparlar.
6	Yardımcı hizmetler personeli	1. Yardımcı hizmetler sınıfı personeli, okul yönetimince yapılacak plânlama ve iş bölümüne göre her türlü yazı ve dosyayı dağıtmak ve toplamak, 2. Hizmet yerlerini temizlemek, 3. Aydınlatmak ve ısıtma yerlerinde çalışmak, 4. Nöbet tutmak, 5. Okula getirilen ve çıkarılan her türlü araç-gereç ve malzeme ile eşyayı taşıma ve yerleştirme işlerini yapmakla yükümlüdürler. 6. Bu görevlerini yaparken okul yöneticilerine ve nöbetçi öğretmene karşı sorumludurlar.
7	Kaloriferci	7. Kaloriferci, kalorifer dairesi ve tesisleri ile ilgili hizmetleri yapar. 8. Kaloriferin kullanılmadığı zamanlarda okul yönetimince verilecek işleri yapar. 9. Kaloriferci, okul müdürüne, müdür yardımcısına ve nöbetçi öğretmene karşı sorumludur. 10. Müdürün vereceği hizmete yönelik diğer görevleri de yapar 11. Yaz döneminde bahçıvanlık görevini yerine getirir.
8	Gece bekçisi	Gece bekçisi veya nöbetle gece bekçiliği yapan hizmetli, Nöbeti süresince okul bina ve eklentilerinin güvenliğini sağlamak.

Tablo 6. İdari Personelin Hizmet Süresine İlişkin Bilgiler

Hizmet Süreleri	2023 Yıl İtibarıyla	
	Kişi Sayısı	%
1-4 Yıl	-	-
5-6 Yıl	-	-
7-10 Yıl	1	%20
10.....Üzeri	4	%80

Tablo 7. Öğretmenlerin Hizmet Süreleri (Yıl İtibarıyla)

Hizmet Süreleri	Branşı	Kadın	Erkek	Hizmet Yılı	Toplam
1-3 Yıl	-	-	-	-	1

4-6 Yıl	-	-	-	-	1
7-10 Yıl	-	-	-	-	4
11-15 Yıl	-	-	-	-	7
16-20	-	-	-	-	11
20 ve üzeri	-	-	-	-	3

Tablo 8. Kurumdaki Mevcut Hizmetli/ Memur Sayısı

	Görevi	Erkek	Kadın	Eğitim Durumu	Toplam
1	Memur	-	1	Ön Lisans	1
2	Hizmetli	1	1	-	2

Tablo 9. Okul/kurum Rehberlik Hizmetleri

Mevcut Kapasite				Mevcut Kapasite Kullanımı ve Performans					
Psikolojik Danışman Norm Sayısı	Görev Yapan Psikolojik Danışman Sayısı	İhtiyaç Duyulan Psikolojik Danışman Sayısı	Görüşme Odası Sayısı	Danışmanlık Hizmeti Alan			Rehberlik Hizmetleri ile İlgili Düzenlenen Eğitim/Paylaşım Toplantısı vb. Faaliyet Sayısı		
				Öğrenci Sayısı	Öğretmen Sayısı	Veli Sayısı	Öğretmenlere Yönelik	Öğrencilere Yönelik	Velilere Yönelik
2	0	2	1	0	0	0	2	5	2

2.7.3 Teknolojik Düzey

Okulumuzun teknolojik altyapısı ve teknolojiyi kullanabilme düzeyine ilişkin analizi yapılmıştır.

Tablo 10. Teknolojik Araç-Gereç Durumu

Araç-Gereçler	2021	2022	2023	İhtiyaç
Bilgisayar	80+	80+	80+	20
Yazıcı	8	8	11	0
Tarayıcı	1	1	1	0
Tepegöz	0	0	0	0
Projeksiyon	2	2	2	0
Televizyon	2	2	2	0
İnternet bağlantısı	2	2	2	0
Bilgisayar Lab.	3	3	3	0
Fax	1	1	1	0
Video	0	0	0	0
DVD Player	0	0	0	0
Fotoğraf makinesi	0	0	0	0
Kamera	0	0	0	0
Okul/kurumun İnternet sitesi	1	1	1	1
Personel/e-mail adresi oranı	1	1	1	0

Tablo 11. Fiziki Mekân Durumu

Fiziki Mekân	Var	Yok	Adedi	İhtiyaç
Öğretmen Çalışma Odası		X		YOK
Ekipman Odası	X			YOK
Kütüphane	X		1	YOK
Rehberlik Servisi	X		1	YOK
Resim Odası		X		YOK
Müzik Odası		X		YOK
Çok Amaçlı Salon	X			YOK
Ev Ekonomisi Odası		X		YOK
İş ve Teknik Atölyesi		X		YOK
Bilgisayar laboratuvarı	X		3	YOK
Yemekhane		X		VAR
Spor Salonu		X		VAR
Otopark	X			YOK
Spor Alanları	X			VAR
Kantin	X			YOK
Fen Bilgisi Laboratuvarı		X		YOK
Atölyeler	X		12	VAR
Bölmelere Ait Depo	X			YOK
Bölüm Laboratuvarları	X			YOK
Bölüm Yönetici Odaları	X			YOK
Bölüm Öğrt. Odası	X		6	YOK
Teknisyen Odası		X		YOK
Bölüm Dersliği		X		YOK
Arşiv	X		2	YOK

2.7.4 Mali Kaynaklar

Okul/Kurumun mali kaynak analizi ařađıda belirtilmiřtir.

Tablo 12. Kaynak Tablosu

Kaynak Tablosu	2024	2025	2026	2027	2028	Toplam
Genel Bütçe	50000 TL	65000 TL	70000 TL	85000 TL	90000 TL	360000 TL
Valilikler ve Belediyelerin Katkısı	0	0	0	0	0	0
Diđer (Okul Aile Birlikleri)	350000 TL	350000 TL	3800000 TL	390000 TL	400000 TL	1800000 TL
TOPLAM	400000 TL	415000 TL	450000 TL	475000 TL	490000 TL	870000 TL

Tablo 13. Gelir-Gider Tablosu

YILLAR	2021		2022		2023	
	GELİR	GİDER	GELİR	GİDER	GELİR	GİDER
GENEL	143.000,00	140.600,00	230.000,00	225.700,00	471.000,00	471.000,00

2.7.5 İstatistik Veriler

Okul/kurumla ilgili her türlü sayısal veriler geriye dönük olarak (en az 3 yıllık) verilir. İstatistik veriler kapsamında incelenecek hususlar;

- Öğrenci durumu (genel mevcut, ortalama sınıf mevcudu, mevcudu en fazla olan ve en az olan sınıf mevcudu sayısı, kaynaştırma eğitime tabi öğrenci sayısı vs.)

Öğrenci Sayısı:	Kız	143	Öğretmen Sayısı	Kadın	19
	Erkek	385		Erkek	22
	Toplam	693		Toplam	41
Derslik Başına Düşen Öğrenci Sayısı	: 24		Şube Başına Düşen Öğrenci Sayısı	: 24	
Öğretmen Başına Düşen Öğrenci Sayısı	: 10		Şube Başına 30'dan Fazla Öğrencisi Olan Şube Sayısı	:4	
Kaynaştırma eğitime tabi öğrenci sayısı	: 8		Öğretmenlerin Kurumdaki Ortalama Görev Süresi	: 7	

- Okulumuzda yapılan kültürel faaliyetler; Teknofest, Hayvanat bahçesi, Hayvan barınağı, Gezgör Kocaeli Tarihi kültür gezileri gibi faaliyetler yapılmaktadır.

- Spor kulübü faaliyetleri;

Futsal, Voleybol, Masa tenisi, Korfbol, Bilardo, Atletizm, Basketbol, 3×3 Bocce,Futbol Branşlarında takımlar oluşturuldu.

Mezunlarımızdan 15 öğrenci aktif spor yaşamına devam etmektedir.

- Sosyal kulüpler;

Kulüpler	Öğrenci Sayısı	
	E	K
Afet Hazırlık Kulübü	30	10
Bilim-Fen ve Teknoloji Kulübü	30	6
Bilinçli Tüketici Kulübü	26	3
Girişimcilik Kulübü	29	5
Kütüphanecilik Kulübü	22	17
Sosyal Yardımlaşma ve Dayanışma Kulübü	22	15
Gezi,Tanıtma ve Turizm Kulübü	32	14
Kültür ve Edebiyat Kulübü	17	15
Sağlık Temizlik ve Beslenme Kulübü	25	11
Spor Kulübü	37	8
Yeşilay Kulübü	13	8
Zekâ Oyunları Kulübü	20	6
Toplam Kulüp Sayısı:12		
Kulübe Üye Toplam Öğrenci Sayısı: 422	303	119

- Personel devam durumu **0,5** (personelin sevk alma durumu, zorunlu izinler hariç alınan izin süreleri, sevk alma sıklığı-haftalık sevk sayısı-alınan rapor sayısı),

- Rehberlik hizmetleri (yararlanan öğrenci sayısı ve diğer faaliyetleri),

Mevcut Kapasite				Mevcut Kapasite Kullanımı ve Performans					
Psikolojik Danışman Norm Sayısı	Görev Yapan Psikolojik Danışman Sayısı	İhtiyaç Duyulan Psikolojik Danışman Sayısı	Görüşme Odası Sayısı	Danışmanlık Hizmeti Alan			Rehberlik Hizmetleri ile İlgili Düzenlenen Eğitim/Paylaşım Toplantısı vb. Faaliyet Sayısı		
				Öğrenci Sayısı	Öğretmen Sayısı	Veli Sayısı	Öğretmenlere Yönelik	Öğrencilere Yönelik	Velilere Yönelik
1	1	0	2	82	0	0	2	5	2

- Okulun dış çevre (MEB, belediye, AB, Teknofest, TÜBİTAK, MEM) tarafından düzenlenen faaliyet ve projelere katılmaktadır.
- Okulumuza Servis ve Toplu ulaşım araçları ile ulaşım mevcuttur.
- Fiziki mekânlar (Spor salonu, çok amaçlı salon, BTS, laboratuvar, sınıflar, idari odalar, öğretmenler odası vs. kullanıma uygunluğu, kullanılma sıklığı, binanın dış ve iç ses yalıtımı, danışma, ziyaretçi odası vs. belirtilmelidir.),

Okul Bölümleri		Özel Alanlar	Var	Yok
Okul Kat Sayısı	4	Çok Amaçlı Salon	x	
Derslik Sayısı	20	Çok Amaçlı Saha	x	
Derslik Alanları (m2)	50	Kütüphane	x	
Kullanılan Derslik Sayısı	20	Fen Laboratuvarı		x
Şube Sayısı	22	Bilgisayar Laboratuvarı	x	
İdari Odaların Alanı (m2)	25	İş Atölyesi	x	
Öğretmenler Odası (m2)	56	Beceri Atölyesi	x	
Okul Oturum Alanı (m2)	6485	Pansiyon		x
Okul Bahçesi (Açık Alan)(m2)	15496			
Okul Kapalı Alan (m2)	6485			
Sanatsal, bilimsel ve sportif amaçlı toplam alan (m ²)	3000			
Kantin (m2)	50			
Tuvalet Sayısı	18			
Isınma : Doğalgaz				

- Sivil savunma çalışmaları (yangın tüp ve tertibatı, , ikaz alarm zili, elektrik tertibatının kontrolü, baca temizliği, kalorifer kazanının temizliği, sivil savunma tatbikatı vs.),

2.8 Çevre Analizi (PESTLE)

Çevre analiziyle okul/kurum üzerinde etkili olan veya olabilecek politik, ekonomik, sosyo-kültürel, teknolojik, yasal çevresel dış etkenlerin tespit edilmesi amaçlanmıştır.

Tablo ... PESTLE Analiz Tablosu

Politik-Yasal etkenler	Ekonomik etkenler
<ul style="list-style-type: none">• Kalkınma Planı ve Orta Vadeli Program,• Bakanlık, il ve ilçe stratejik planlarının incelenmesi,• Yasal yükümlülüklerin belirlenmesi,• Oluşturulması gereken kurul ve komisyonlar,• Okul/kurum çevresindeki politik durum.	<ul style="list-style-type: none">• Okul/kurumun bulunduğu çevrenin genel gelir durumu,• İş kapasitesi,• Okul/kurumun gelirini arttırıcı unsurlar,• Okul/kurumun giderlerini arttıran unsurlar,• Tasarruf sağlama imkânları,• İşsizlik durumu,• Mal-ürün ve hizmet satın alma imkânları,• Kullanılabilir bütçe
Sosyokültürel etkenler	Teknolojik etkenler
<ul style="list-style-type: none">• Kariyer beklentileri,• Ailelerin ve öğrencilerin bilinçlenmeleri,• Aile yapısındaki değişimler (geniş aileden çekirdek aileye geçiş, erken yaşta evlenme vs.),• Nüfus artışı,• Göç,• Nüfusun yaş gruplarına göre dağılımı,• Hayat beklentilerindeki değişimler (Hızlı para kazanma hırısı, lüks yaşama düşkünlük, kırsal alanda kentsel yaşam),• Beslenme alışkanlıkları,• Değerler, mesleki etik kuralları vb.	<ul style="list-style-type: none">• Okul/kurumun teknoloji kullanım durumu• e- Devlet uygulamaları,• Dijital Platformlar üzerinden uzaktan eğitim imkânları,• Okul/kurumun sahip olmadığı teknolojik araçlar• Personelin ve öğrencilerin teknoloji kullanım kapasiteleri,• Personelin ve öğrencilerin sahip olduğu teknolojik araçlar,• Teknoloji alanındaki gelişmeler• Teknolojinin eğitimde kullanımı
Çevresel Etkenler	
<ul style="list-style-type: none">• Hava ve su kirlenmesi,• Toprak yapısı,• Bitki örtüsü,• Doğal kaynakların korunması için yapılan çalışmalar,• Çevrede yoğunluk gösteren hastalıklar,• Doğal afetler (deprem kuşağında bulunma, Covid 19, kene vakaları vb.)	

2.9 Güçlü ve Zayıf Yönler ile Fırsatlar ve Tehditler (GZFT) Analizi

Okulumuzun temel istatistiklerinde verilen okul künyesi, çalışan bilgileri, bina bilgileri, teknolojik kaynak bilgileri ve gelir gider bilgileri ile paydaş anketleri sonucunda ortaya çıkan sorun ve gelişime açık alanlar iç ve dış faktör olarak değerlendirilerek GZFT tablosunda belirtilmiştir. Dolayısıyla olguyu belirten istatistikler ile algıyı ölçen anketlerden çıkan sonuçlar tek bir analizde birleştirilmiştir.

Kurumun güçlü ve zayıf yönleri donanım, malzeme, çalışan, iş yapma becerisi, kurumsal iletişim gibi çok çeşitli alanlarda kendisinden kaynaklı olan güçlülükleri ve zayıflıkları ifade etmektedir ve ayrımda temel olarak okul müdürü/müdürlüğü kapsamında bakılarak iç faktör ve dış faktör ayrımı yapılmıştır.

İçsel Faktörler

Güçlü Yönler

Öğrenciler	Öğrencilerimizin mesleki uygulama yapabilmeleri
Çalışanlar	Her katta çalışan bir çalışan, bir güvenlikçi ve bir sekreter ile yardımcı işler iyi bir şekilde sürdürülür.
Veliler	
Bina ve Yerleşke	Bina çevresinde eğitimi olumsuz etkileyecek hiçbir yerin bulunmaması
Donanım	Okulumuzun yeni yapılan bir okul olması nedeniyle donanımlar hem yeni hem de yeterlidir.
Bütçe	Bakanlık, GOSB ve Okul Aile birliği ile güçlü bir bütçeye sahiptir.
Yönetim Süreçleri	Gelişmeye açık ileri görüşlü bir liderimiz ve idari kadromuz
İletişim Süreçleri	Eokul sistemi, mesajlaşma servisi, internet sayfası ile velilere ve öğrencilerle iletişim devamlı kılınır.
vb	Öğrencilerimizin hem mesleklerini devam ettirebilmeleri hem de Açık Liseye devam ederek eğitimlerini sürdürebilmeleri.

Zayıf Yönler

Öğrenciler	Öğrencilerde değişime olan direnç ve özgüven eksikliği, isteklendirme eksikliği Öğrencilerin devamsızlık, aile ve çevre ilişkileri problemleri,
Çalışanlar	
Veliler	Velilerin kopuk aile olmaları
Bina ve Yerleşke	Binanın bulunduğu yerin yanında lağım arıtma tesisin bulunması
Donanım	
Bütçe	
Yönetim Süreçleri	
İletişim Süreçleri	
vb	Mevcut yasaların ve öğretmen kadrolarının sık sık değişimi ve bu değişimler sebebiyle okulumuzun vizyon, misyon ve değerlerin tanınamasından doğan yanlış yönlendirmeler,

Dışsal Faktörler

Fırsatlar

Politik	
Ekonomik	Sanayi ve imalat sektörünün gelişmesine bağlı olarak ara eleman ihtiyacının artması,
Sosyolojik	
Teknolojik	Bölgemizin sanayi bölgesi oluşu,
Mevzuat-Yasal	3308 ve 4702 sayılı yasa ile mesleki eğitimin yasal güvence altına alınmış olması.
Ekolojik	

Tehditler

Politik	
Ekonomik	Göç yoluyla gelen aileler ve onların geçim sıkıntısından öğrencilerine zaman ayıramaması
Sosyolojik	Parçalanmış aileler,
Teknolojik	
Mevzuat-Yasal	Öğrenci aflat ve eğitim öğretim sistemlerinin sürekli değişimi,
Ekolojik	

Tablo: GZFT Listesi

2.10 Tespit ve İhtiyaçların Belirlenmesi

Gelişim ve Sorun Alanları

Gelişim ve sorun alanları analizi ile GZFT analizi sonucunda ortaya çıkan sonuçların planın geleceğe yönelim bölümü ile ilişkilendirilmesi ve buradan hareketle hedef, gösterge ve eylemlerin belirlenmesi sağlanmaktadır.

Gelişim ve sorun alanları ayrımında eğitim ve öğretim faaliyetlerine ilişkin üç temel tema olan Eğitime Erişim, Eğitimde Kalite ve kurumsal Kapasite kullanılmıştır. Eğitime erişim, öğrencinin eğitim faaliyetine erişmesi ve tamamlamasına ilişkin süreçleri; Eğitimde kalite, öğrencinin akademik başarısı, sosyal ve bilişsel gelişimi ve istihdamı da dâhil olmak üzere eğitim ve öğretim sürecinin hayata hazırlama evresini; Kurumsal kapasite ise kurumsal yapı, kurum kültürü, donanım, bina gibi eğitim ve öğretim sürecine destek mahiyetinde olan kapasiteyi belirtmektedir.

Eğitime Erişim	Eğitimde Kalite	Kurumsal Kapasite
Okullaşma Oranı	Akademik Başarı	Kurumsal İletişim
Okula Devam/ Devamsızlık	Sosyal, Kültürel ve Fiziksel Gelişim	Kurumsal Yönetim
Okula Uyum, Oryantasyon	Sınıf Tekrarı	Bina ve Yerleşke
Özel Eğitime İhtiyaç Duyan Bireyler	İstihdam Edilebilirlik ve Yönlendirme	Donanım
Yabancı Öğrenciler	Öğretim Yöntemleri	Temizlik, Hijyen
Hayatboyu Öğrenme	Ders araç gereçleri	İş Güvenliği, Okul Güvenliği
		Taşıma ve servis

Gelişim ve sorun alanlarına ilişkin GZFT analizinden yola çıkılarak saptamalar yapılırken yukarıdaki tabloda yer alan ayırmda belirtilen temel sorun alanlarına dikkat edilmesi gerekmektedir.

Gelişim ve Sorun Alanlarımız

1.TEMA: EĞİTİM VE ÖĞRETİME ERİŞİM	
1	Son sınıfların devamsızlıklarının affedilmesi
2	Meslek liselerine yönelik olumsuz algı
3	Öğrencilere yönelik oryantasyon faaliyetleri
4	Özel eğitime ihtiyaç duyan bireylerin uygun eğitime erişimi
5	Öğrencilerin Devamsızlık sorunu

2.TEMA: EĞİTİM VE ÖĞRETİMDE KALİTE	
1	Özel eğitime ihtiyacı olan bireylere sunulan eğitim ve öğretim hizmetleri
2	Eğitimde ve öğretim süreçlerinde bilgi ve iletişim teknolojilerinin kullanımı
3	Okul sağlığı ve hijyen
4	Eğitsel, mesleki ve kişisel rehberlik hizmetleri
5	Mesleki eğitim
6	Bilimsel, kültürel, sanatsal ve sportif faaliyetler

3.TEMA: KURUMSAL KAPASİTE	
1	İş sağlığı ve güvenliği
2	Kurumsal aidiyet
3	Projelerin etkililiği ve proje çıktılarının sürdürülebilirliği
4	Okul ve kurumların sosyal, kültürel, sanatsal ve sportif faaliyet alanlarının yetersizliği
5	Alternatif finansman kaynaklarının artırılması
6	İnsan kaynağının genel ve mesleki yeterliklerinin geliştirilmesi
7	Hizmetçi eğitim kalitesi
8	Stratejik yönetim ve planlama anlayışı
9	Çalışanların ödüllendirilmesi ve motivasyon

3.BÖLÜM

GELECEĞE BAKIŞ

3. GELECEĞE BAKIŞ

Okul Müdürlüğümüzün Misyon, vizyon, temel ilke ve değerlerinin oluşturulması kapsamında öğretmenlerimiz, öğrencilerimiz, velilerimiz, çalışanlarımız ve diğer paydaşlarımızdan alınan görüşler, sonucunda stratejik plan hazırlama ekibi tarafından oluşturulan Misyon, Vizyon, Temel Değerler; Okulumuz üst kuruluna sunulmuş ve üst kurul tarafından onaylanmıştır.

3.1 Misyon

Öğrencilerimizi seçtikleri meslek alanında teknik olarak geliştirmek, yaparak yaşayarak öğrenme anlayışı ile öğrencilerin keşfederek öğrenmelerini sağlamak, dışarıdan izleyip takip eden bireyler yerine sürekli üreten elamanlar olmalarını sağlamak bizim temel amacımızdır.

3.2 Vizyon

Mesleki ve teknik eğitimde marka olan, gelişen teknolojiye ayak uyduran ve sanayinin aranan elamanlarını yetiştiren bir eğitim-öğretim kurumu olmak.

3.3 Temel Değerler

- 1) Etik
- 2) Ahlak
- 3) Hoşgörü ve empati
- 4) Saygı ve sevgi
- 5) Dürüstlük
- 6) Disiplin

3.4 Amaç, Hedef ve Performans Göstergesi ile Stratejiler

- 1) Amaç, hedef, gösterge ve eylem kurgusu amaç Sayfa 16-17 da yer alan Gelişim Alanlarına göre yapılacaktır.
- 2) Altta erişim, kalite ve kapasite amaçlarına ilişkin örnek amaç, hedef ve göstergeler verilmiştir.
- 3) Erişim başlığında eylemlere ilişkin örneğe yer verilmiştir.

TEMA I: EĞİTİM VE ÖĞRETİME ERİŞİM

Eğitim ve öğretime erişim okullaşma ve okul terki, devam ve devamsızlık, okula uyum ve oryantasyon, özel eğitime ihtiyaç duyan bireylerin eğitime erişimi, yabancı öğrencilerin eğitime erişimi ve hayat boyu öğrenme kapsamında yürütülen faaliyetlerin ele alındığı temadır.

Stratejik Amaç 1:

Kayıt bölgemizde yer alan çocukların okulumuzu tercih etme oranlarını artıran, öğrencilerin uyum ve devamsızlık sorunlarını gideren etkin bir yönetim yapısı kurulacaktır.

Stratejik Hedef 1.1. Kayıt bölgemizde yer alan çocukların okulumuzu tercih etme oranları artırılacak ve öğrencilerin uyum ve devamsızlık sorunları da giderilecektir

Performans Göstergeleri

No	PERFORMANS GÖSTERGESİ	Mevcut	HEDEF				
		2019	2020	2021	2022	2023	2024
PG.1.1.a	Bir eğitim ve öğretim döneminde 20 gün ve üzeri devamsızlık yapan öğrenci oranı (%)	% 1	%1	%0,75	%0,60	%0,5	%0,5
PG.1.1.b	Okulun özel eğitime ihtiyaç duyan bireylerin kullanımına uygunluğu	5	5	5	4	4	3
PG.1.1.c	Okula yeni başlayan öğrencilerden oryantasyon eğitimine katılanların oranı (%)	%90	%90	%91	%91	%92	%95

Eylemler

No	Eylem İfadesi	Eylem Sorumlusu	Eylem Tarihi
1.1.1	Kayıt bölgesinde yer alan öğrencilerin tespiti çalışması yapılacaktır.	Okul Stratejik Plan Ekibi	01 Eylül-20 Eylül
1.1.2	Devamsızlık yapan öğrencilerin tespiti ve erken uyarı sistemi için çalışmalar yapılacaktır.	Ahmet UMUÇ Müdür Yardımcısı	01 Eylül-20 Eylül
1.1.3	Devamsızlık yapan öğrencilerin velileri ile özel aylık toplantı ve görüşmeler yapılacaktır.	Rehberlik Servisi	Her ayın son haftası
1.1.4	Okulun özel eğitime ihtiyaç duyan bireylerin kullanımının kolaylaştırılması için rampa ve asansör eksiklikleri tamamlanacaktır.	Cengiz ALBAYRAK Müdür Yardımcısı	Mayıs 2020

TEMA II: EĞİTİM VE ÖĞRETİMDE KALİTENİN ARTIRILMASI

Eğitim ve öğretimde kalitenin artırılması başlığı esas olarak eğitim ve öğretim faaliyetinin hayata hazırlama işlevinde yapılacak çalışmaları kapsamaktadır.

Bu tema altında akademik başarı, sınav kaygıları, sınıfta kalma, ders başarıları ve kazanımları, disiplin sorunları, öğrencilerin bilimsel, sanatsal, kültürel ve sportif faaliyetleri ile istihdam ve meslek edindirmeye yönelik rehberlik ve diğer mesleki faaliyetler yer almaktadır.

Stratejik Amaç 2:

Öğrencilerimizin gelişmiş dünyaya uyum sağlayacak şekilde donanımlı bireyler olabilmesi için eğitim ve öğretimde kalite artırılabacaktır.

Stratejik Hedef 2.1. Öğrenme kazanımlarını takip eden ve velileri de sürece dâhil eden bir yönetim anlayışı ile öğrencilerimizin akademik başarıları ve sosyal faaliyetlere etkin katılımı artırılabacaktır.

(Akademik başarı altında: ders başarıları, kazanım takibi, üst öğrenime geçiş başarı ve durumları, karşılaştırmalı sınavlar, sınav kaygıları gibi akademik başarıyı takip eden ve ölçen göstergeler,

Sosyal faaliyetlere etkin katılım altında: sanatsal, kültürel, bilimsel ve sportif faaliyetlerin sayısı, katılım oranları, bu faaliyetler için ayrılan alanlar, ders dışı etkinliklere katılım takibi vb ele alınacaktır

Performans Göstergeleri

No	PERFORMANS GÖSTERGESİ	Mevcut				
		Hedef				
		2024	2025	2026	2027	2028
PG.1.1.a	Ders başarılarına artırmak için destekleme ve yetiştirme kurslarına katılım oranı %	80	85	85	85	85
PG.1.1.b	Sportif branşlarda katılım oranı %	40	45	45	45	45
PG.1.1.c.	Bilimsel yarışmalara katılan öğrenci sayısı	2	5	5	5	5
PG.1.1.ç.	Sanatsal ve kültürel etkinliklere katılan öğrenci sayısı	150	200	200	200	200

Eylemler

No	Eylem İfadesi	Eylem Sorumlusu	Eylem Tarihi
1.1.1.	Destekleme ve yetiştirme kurslarına katılım teşvik edilecek ve önemi anlatılacak	Sorumlu Müdür Yardımcısı ve Rehberlik Servisi	Eylül 2024
1.1.2	Sportif branşlarda katılım konusunda bilgilendirme afişleri düzenlenecek.	Beden Eğitim Öğretmenleri	Ekim 2024
1.1.3	Bilimsel yarışmalara katılan öğrencilere katılım belgesi düzenlenecektir.	Teknik Müdür Yardımcısı	2024-2025
1.1.4	Sanatsal ve kültürel etkinliklere katılımı konusunda öğrencilere bilgilendirme yapılacak. Katılanlara belge düzenlenecek.	Müdür yardımcısı ve Edebiyat öğretmenleri	2024-2025

Stratejik Hedef 2.2. Etkin bir rehberlik anlayışıyla, öğrencilerimizi ilgi ve becerileriyle orantılı bir şekilde üst öğrenime veya istihdama hazır hale getiren daha kaliteli bir kurum yapısına geçilecektir.

Stratejik Amaç 2.2 :Bütün bireylere çağın gerektirdiği bilgi, beceri, tutum ve davranışın kazandırılması ile girişimci, yenilikçi, yaratıcı, dil becerileri yüksek, mesleki yeterlilikleri gelişmiş, iletişime ve öğrenmeye açık, öz güven ve sorumluluk sahibi, sağlıklı ve mutlu bireylerin yetişmesine imkân sağlamak.

Stratejik Hedef 2.2 Eğitimde yenilikçi yaklaşımlar kullanılarak bireylerin yabancı dil ,mesleki yeterlilik ve uluslararası öğrenci/öğretmen hareketliliğini artırmak

Performans Göstergeleri

No	PERFORMANS GÖSTERGESİ	Mevcut	HEDEF				
		2023	2024	2025	2026	2027	2028
PG.1.1.a	Mesleki başarı durumu	% 60	%65	%68	%69	%70	%75
PG.1.1.b	Yabancı dil başarı durumu	% 50	%65	%66	%67	%67	%68
PG.1.1.c	Yurtdışı Harektlilik ve Proje Çalışmaları	-	1	1	1	1	2

Hedefin gerçekleştirilmesi ile potansiyelinin farkında, ruhen ve bedenen sağlıklı, iletişim becerileri yüksek ve akademik yönden başarılı bireylerin yetişmesine imkân sağlanacağı düşünülmektedir

Eylemler

No	Eylem İfadesi	Eylem Sorumlusu	Eylem Tarihi
1.1.1	Bireysel ve kurumsal hibe imkânlarına ilişkin bilgilendirme faaliyetleri yapılacak, uluslararası hareketliliğin artırılması için öğrenci ve öğretmenlerin uluslararası program ve projelere katılımları desteklenecektir	Okul Yönetimi	Öğretmenler

TEMA III: KURUMSAL KAPASİTE

Stratejik Amaç 3:

Eğitim ve öğretim faaliyetlerinin daha nitelikli olarak verilebilmesi için okulumuzun kurumsal kapasitesi güçlendirilecektir.

Stratejik Hedef 3.1.

Plan dönemi sonuna kadar, belirlenen kurum standartlarına uygun eğitim ortamlarını tesis etmek ve etkin, verimli bir mali yönetim yapısı oluşturmak.

Performans Göstergeleri

No	PERFORMANS GÖSTERGESİ	Mevcut	HEDEF				
		2023	2024	2025	2026	2027	2028
PG.1.1.a	Konferans ve Toplantı Salonu	1	1	1	1	1	2
PG.1.1.b	Spor salonu	-	-	-	-	-	1
PG.1.1.c	Kütüphanedeki kitap sayısı	1650	1670	1690	1712	1800	2000

Eylemler

No	Eylem İfadesi	Eylem Sorumlusu	Eylem Tarihi
1.1.1	Okulumuz iş güvenliği, onarım ve bakım esasları öncelikleri göz önüne alınarak düzenlenecektir.	Okul Yönetimi	Haziran temmuz Ağustos ayları
1.1.2	Okul ve kurumların fiziki ortamları özel eğitime ihtiyaç duyan bireylerin gereksinimlerine uygun biçimde düzenlenecek ve destek eğitim odaları yaygınlaştırılacaktır.	Okul Yönetimi	Dönem başı
1.1.3	Okul bahçeleri, öğrencilerin sosyal ve kültürel gelişimlerini destekleyecek ve aktif yaşamı teşvik edecek şekilde düzenlenecek; öğrencilerin sosyal, sanatsal, sportif ve kültürel etkinlikler yapabilecekleri alanlar artırılacaktır.	Okul Yönetimi	Her dönemin ilk ayı içerisinde

4.BÖLÜM

MALİYETLENDİRME

4. MALİYETLENDİRME

2024-2028 Stratejik Planı Faaliyet/Proje Maliyetlendirme Tablosu

Kaynak Tablosu	2024	2025	2026	2027	2028	Toplam
Genel Bütçe	50000 TL	65000 TL	70000 TL	85000 TL	90000 TL	360000 TL
Valilikler ve Belediyelerin Katkısı	0	0	0	0	0	0
Diğer (Okul Aile Birlikleri)	350000 TL	350000 TL	3800000 TL	390000 TL	400000 TL	1800000 TL
TOPLAM	400000 TL	415000 TL	450000 TL	475000 TL	490000 TL	870000 TL

5.BÖLÜM

İZLEME VE DEĞERLENDİRME

5. İZLEME VE DEĞERLENDİRME

Okulumuz Stratejik Planı izleme ve değerlendirme çalışmalarında 5 yıllık Stratejik Planın izlenmesi ve 1 yıllık gelişim planının izlenmesi olarak ikili bir ayrıma gidilecektir.

Stratejik planın izlenmesinde 6 aylık dönemlerde izleme yapılacak denetim birimleri, il ve ilçe millî eğitim müdürlüğü ve Bakanlık denetim ve kontrollerine hazır halde tutulacaktır.

Yıllık planın uygulanmasında yürütme ekipleri ve eylem sorumlularıyla aylık ilerleme toplantıları yapılacaktır. Toplantıda bir önceki ayda yapılanlar ve bir sonraki ayda yapılacaklar görüşülüp karara bağlanacaktır.

EKLER:

Öğretmen, öğrenci ve veli anket örnekleri klasör ekinde olup okullarınızda uygulanarak sonuçlarından paydaş analizi bölümü ve sorun alanlarının belirlenmesinde yararlanabilirsiniz.

Ek-2 Stratejik Plan Mimarisi

1. Eğitime ve Öğretime Erişim ve Katılım

1.1. Okula devam ve tamamlama

- 1.1.1. Sınıf tekrarı
- 1.1.2. Okulu bırakma
- 1.1.3. Devamsızlık

1.2. Ders Dışı etkinliklere katılım

- 1.2.1. Kulüp faaliyetleri
- 1.2.2. Gezi, Fuar ve Gözlem Faaliyetleri
- 1.2.3. Sosyal Sorumluluk Faaliyetleri
- 1.2.4. Bölgesel (yerel), Ulusal ve Uluslararası Proje, Yarışma vb. Etkinliklere Katılım

1.3. Özel eğitime ihtiyaç duyan bireylerin erişimi

1.4. Destekleme ve yetiştirme kurslarına katılım ve devam

1.5. Özel politika gerektiren grupların eğitim ve öğretime erişimi (göçmenler, romanlar, mevsimlik tarım işçilerinin çocuklarının eğitimi vd.)

1.6. Uzaktan eğitim faaliyetlerine katılım

1.7. Bir üst öğrenime geçiş

1.8. Mezuniyet oranı

2. Eğitim ve Öğretimde Kalite

2.1. Akademik Kazanımlar

- 2.1.1. Türkçe ve yabancı dil
 - 2.1.1.1. Dinleme
 - 2.1.1.2. Konuşma
 - 2.1.1.3. Okuma
 - 2.1.1.4. Yazma
 - 2.1.1.5. Okunan Kitap Sayısı
 - 2.1.1.6. Okuma, Yazma ve Konuşma Etkinlikleri

2.1.2. Matematik

2.1.3. Fen Bilimleri

2.1.4. Sosyal Bilimler

2.1.5. Meslek Dersleri

2.1.6. Eğitim Bilişim Ağı

2.2. 21.yy. Becerileri

2.2.1. STEM

2.2.2. Yapay Zekâ

2.2.3. Çevre ve İklim Değişikliği

2.2.3.1. Kaynakların Tasarruflu Kullanımı

2.2.4. Finansal Okuryazarlık

- 2.2.5. Dijital Okuryazarlık
- 2.2.6. İletişim ve İş Birliği
- 2.2.7. Bilgi ve Medya Okuryazarlığı
- 2.2.8. Girişimcilik
- 2.2.9. Sosyal ve Kültürlerarası Beceriler
- 2.2.10. Problem Çözme Becerileri (Matematiksel problem çözmeden çatışma çözmeye kadar detaylandırılabilir.)
- 2.2.11. Eleştirel Düşünme Becerileri
- 2.2.12. *Yaratıcılık (Yenilikçilik) ve Bilimsel Araştırma Becerileri
- 2.2.13. Veri Okuryazarlığı
- 2.2.14. Sürdürülebilirlik ve İleri Dönüşüm

2.3. Toplumsal Yaşam Becerileri

- 2.3.1. Sevgi, Saygı, Adalet ve Hoşgörü Kazanımları
- 2.3.2. Ahlaki ve Etik Değerler

2.4. Değerler Eğitimi

- 2.4.1. Okul Hizmetlerine Katılım (temizlik, bakım vb.)
- 2.4.2. Sosyal Sorumluluk Çalışmaları

2.5. Ölçme ve Değerlendirme

- 2.5.1. Okul Sınavları
- 2.5.2. Ulusal Sınavlar
- 2.5.3. Ulusal ve Uluslararası Faaliyetlerde Alınan Dereceler

2.6. Sektöre, Üst Öğrenime Hazırlık ve İstihdam

- 2.6.1. Atölye Eğitimleri
- 2.6.2. Staj Eğitimleri
- 2.6.3. Buluş, Patent, Endüstriyel Tasarım, Marka ve Faydalı Model
- 2.6.4. Mesleki Alan Etkinlikleri
- 2.6.5. Mesleki Eğitime Katkı Sağlayacak İş Birlikleri

2.7. Rehberlik

- 2.7.1. Eğitsel Rehberlik
- 2.7.2. Mesleki Rehberlik
- 2.7.3. Kişisel Rehberlik
- 2.7.4. Oryantasyon
- 2.7.5. Aile rehberliği

3. Kurumsal Kapasite

3.1. Fiziksel İmkanlar ve Donatım

- 3.1.1. Derslikler
- 3.1.2. Spor Salonu
- 3.1.3. Kütüphane
- 3.1.4. Çok amaçlı Salon
- 3.1.5. Öğretmenler Odası
- 3.1.6. İdari Bölümler
- 3.1.7. Okul Bahçesi
- 3.1.8. Atölyeler

- 3.1.9. Laboratuvarlar
- 3.1.10. Yatakhane/Pansiyon
- 3.1.11. Yemekhane
- 3.1.12. Tuvaletler
- 3.1.13. Oyun Alanları
- 3.1.14. Bilişim Sınıfları

3.2. Mali Yönetim

- 3.2.1. Döner Sermaye Gelirleri
- 3.2.2. Mal ve Hizmet Alımları
- 3.2.3. Enerji Verimliliği
- 3.2.4. Kaynak Tasarrufu

3.3. İnsan kaynakları

- 3.3.1. Öğretmenlerin Mesleki Gelişimi
 - 3.3.1.1. Okul Temelli Mesleki Gelişim Faaliyetleri
 - 3.3.1.2. Öğretmen Bilişim Ağı
 - 3.3.1.3. Mahalli Hizmet İçi Eğitimler
 - 3.3.1.4. Aday Öğretmenlik
 - 3.3.1.5. Mentorluk ve Koçluk
 - 3.3.1.6. Ulusal ve Uluslararası İyi Uygulama Örnekleri
 - 3.3.1.7. Personel Ödül Yönetimi
- 3.3.2. Okul Yöneticilerinin Mesleki Gelişimi
 - 3.3.2.1. Öğretmen Bilişim Ağı
 - 3.3.2.2. Mahalli Hizmet İçi Eğitimler
 - 3.3.2.3. Mentorluk ve Koçluk
 - 3.3.2.4. Ulusal ve Uluslararası İyi Uygulama Örnekleri
- 3.3.3. Destek Personelinin Mesleki Gelişimi
- 3.3.4. Motivasyon
- 3.3.5. İş Doyumu
- 3.3.6. Oryantasyon
- 3.3.7. Personelin İyi Olma Hali

3.4. Organizasyon

- 3.4.1. Görev Dağılımı
- 3.4.2. Kurul ve Komisyonlar
- 3.4.3. Okul Aile Birliği
- 3.4.4. Katılımcılık
- 3.4.5. Şeffaflık ve Hesap Verebilirlik
- 3.4.6. İzleme ve Değerlendirme
- 3.4.7. Bilgi ve İletişim Teknolojilerinden Yararlanma
- 3.4.8. Öğrenci İşlerinin Yönetimi
- 3.4.9. Kurum İçi İletişim
- 3.4.10. Okul Toplum İlişkileri
- 3.4.11. Kurumlar Arası İletişim ve İş Birliği

3.5. Okul Sağlığı ve Güvenliği

- 3.5.1. Kantin
- 3.5.2. Tuvaletler
- 3.5.3. Temizlik ve Hijyen Farkındalığı
- 3.5.4. Sağlıklı Beslenme ve Obezite
- 3.5.5. Bulaşıcı Hastalıklar
- 3.5.6. Bağımlılıkla Mücadele
- 3.5.7. Gıda Güvenliği
- 3.5.8. Okul Çevresi Güvenliği
- 3.5.9. İş Sağlığı ve Güvenliği (Okul Kazaları, Atölye Denetimleri vb.)
- 3.5.10. Zorbalık ve Şiddet

3.6. Sivil Savunma

- 3.6.1. İlk Yardım ve Acil Durum
- 3.6.2. Afet riski azaltma
 - 3.6.2.1. Deprem
 - 3.6.2.2. Sel
 - 3.6.2.3. Heyelan
 - 3.6.2.4. Yangın
 - 3.6.2.5. Çığ
 - 3.6.2.6. Salgın hastalıklar

EK-3 Örnek İzleme ve Değerlendirme Şablonu

2024-2025 Eğitim Öğretim Yılı Stratejik Plan İzleme ve Değerlendirme Tablosu					
A1	Öğrencilerin eğitim ve öğretime etkin katılımlarıyla süreci tamamlamalarını sağlamak.				
H1.1	Öğrencilerin ders dışı etkinliklere katılım oranları artırılabacaktır.				
Hedef 1.1 Performansı	PG1.2.1. Bir eğitim ve öğretim yılında bilimsel, sosyal, kültürel, sanatsal ve sportif alanlarda kurum içi ve kurum dışı en az iki faaliyete katılan öğrenci oranı (%) PG1.2.2. Bir eğitim ve öğretim yılında en az iki toplum hizmeti faaliyetine katılan öğrenci oranı (%) PG1.2.3. Bir eğitim ve öğretim yılında yerel, ulusal ve uluslararası proje, yarışma vb. etkinliklere katılan öğrenci oranı (%)				
Sorumlu Birim	Okul İdaresi, Sınıf Rehber öğretmenleri				
Performans Göstergesi	Hedefe Etkisi (%)	Plan Dönemi Başlangıç Değeri *(A)	İzleme Dönemindeki Yıl Sonu Hedeflenen Değer (B)	İzleme Dönemindeki Gerçekleşme Değeri (C)	Performans (%) (C-A)/(B-A)
PG 1.1.1 Her dönem sınıf velilerine yönelik düzenlenen etkinlik sayısı	60	0	1	1	100
PG 1.1.2 En az bir aile eğitimi alan veli oranı (%)	40	25	75	60	70
Hedefe İlişkin Değerlendirmeler					
<p>2024-2025 eğitim öğretim yılında PG 1.1.1 için performansın %100 oranında gerçekleştiği görülmektedir.</p> <p>2024-2025 eğitim öğretim yılında PG 1.1.2 için performansı %70 oranında gerçekleştiği göz önünde bulundurularak ailelerin eğitim faaliyetlerine katılımının artırılması için sınıf rehber öğretmenleri aracılığıyla telefon görüşmeleri yapılması planlanmıştır.</p>					

* 2024-2028 dönemini kapsayan stratejik plan için 2023 yılsonu değeridir.

**Her yılın ilk altı ayında, ilgili hedefe ait performans göstergelerinin performans düzeyi dikkate alınarak izlemenin yapıldığı yılın sonu itibarıyla hedeflenen değere ulaşıp ulaşılamayacağına analizi yapılır. Hedeflene değere ulaşılmasını engelleyecek hususlar ve riskler varsa değerlendirilir. Hedeflenen değere ulaşılmasını sağlayacak temel tedbirler kısaca yer verilir.

*PG 1.1.1'in performansının hedefe etkisinin çarpımı ile PG 1.1.2'nin performansının hedefe etkisinin çarpımları sonucunun toplanmasıyla elde edilir. $(\%100 \times \%60) + (\%70 \times \%40) = \%60 + \%28 = \%88$